



**walbrzyski  
informator  
kulturalny**

**miesięcznik informacyjno-publicystyczny**



**3** (160)  
**/2011**

ISSN 1426-8663



# Waltbrunn



Witam Państwa w pierwszym miesiącu wiosny. Zapowiedzi mówią, że możemy spodziewać się w marcu przyjaznej pogody i zachęeni nią z pewnością zaczniemy częściej oddawać się przechadzkom. Z myślą o tym zamieszczamy w WIK-u zdjęcia odnowionych wałbrzyskich kamienic. Przywrócone do dawnego atrakcyjnego wyglądu cieszą oczy nie tylko w Rynku, przy ulicach: Moniuszki, Sienkiewicza i rejonie pl. Zbawiciela, ale też w miejscach nie mających dotąd najlepszej opinii jak na przykład ulice Zajączka czy Lewartowskiego. Może zachęeni fotografiami odwiedzić Państwo te miejsca, zwracając uwagę na zdobnictwo i kolorystykę budowli? Wielu powodów do wyjścia z domu dostarczą też nasze instytucje kultury.

W tym miesiącu czeka nas wiele ciekawych zdarzeń. Wspomnę tylko o trzech premierach – w Teatrze Lalki i Aktora i dwóch w Teatrze Dramatycznym oraz o kilku wernisażach – w BWA, „Bibliotece pod Atlantami” i Muzeum. W muzealnych salach zobaczymy prace artystów malarzy, ceramików, szklarzy z Grupy „Kontrast”, która po dłuższej przerwie postanowiła znowu działać twórczo. Cieszy powrót do aktywności artystów naszego środowiska i postanowiliśmy zaprezentować na okładce fragmenty prac niektórych malarzy z „Kontrastu”

Propozycji zdarzeń kulturalnych jest znacznie więcej i znajdziecie je Państwo w naszym miesięczniku. Zachęcam też do lektury wywiadu, prezentacji twórców, materiałów o zdarzeniach w minionym miesiącu, a także o tym, co ważnego działo się w naszym mieście dziesiątki lat temu.

Elżbieta Maria Kokowska  
redaktor naczelny

## Spis treści

|   |              |
|---|--------------|
| <b>Trwa otwarty konkurs ofert na dofinansowanie 2 zadań w dziedzinie kultury</b>        | <b>2</b>     |
| <b>Działajmy razem</b><br>Rozmowa z wiceprezydentem Wałbrzycha<br>Zygmuntem Nowaczykiem | <b>3</b>     |
| <b>Muzeum w Wałbrzychu</b>  | <b>4</b>     |
| <b>„Biblioteka pod Atlantami”</b>   | <b>6</b>     |
| <b>Wałbrzyska Galeria Sztuki BWA „Zamek Książ”</b>                                      | <b>9</b>     |
| <b>Teatr Dramatyczny</b>  | <b>10</b>    |
| <b>O Paszportach Polityki</b>   | <b>11</b>    |
| <b>Teatr Lalki i Aktora</b>   | <b>12</b>    |
| <b>Przedsiębiorstwo „Zamek Książ”</b>   | <b>14</b>    |
| <b>Filharmonia Sudecka</b>  | <b>15</b>    |
| <b>Prezentacje: plastyka</b><br>Paweł Wiesław Jach                                      | <b>16</b>    |
| <b>Wałbrzych dziś i wczoraj</b>   | <b>18-19</b> |
| <b>Prezentacje: fotografia</b><br>Sławomir Kmiecik                                      | <b>20</b>    |
| <b>Galerie, ZPiT „Wałbrzych”, Teatr William-Es</b>                                      | <b>22</b>    |
| <b>Park Wielokulturowy „Stara Kopalnia”</b>   | <b>22</b>    |
| <b>Prezentacje: poezja</b><br>Jacek Ślaziński   | <b>23</b>    |
| <b>Wałbrzyski Ośrodek Kultury</b>   | <b>24</b>    |
| <b>Ośrodek Społeczno – Kulturalny</b><br>na Podzamczu                                   | <b>26</b>    |
| <b>Muzeum Gross-Rosen</b>   | <b>27</b>    |
| <b>Wędrowanie z WKW</b><br>CIT-K  | <b>28</b>    |
| <b>Kalendarium</b>  | <b>29-30</b> |
| <b>Kryształ i Kamienie</b>  | <b>31</b>    |
| <b>Głosuj na Wałbrzych w Monopoli Polska</b><br>codziennie                              | <b>32</b>    |
| <b>Czy wiesz, że...</b><br>dawny Wałbrzych  | <b>32</b>    |
| <b>W 90 urodziny</b>  | <b>34</b>    |
| <b>Kalejdoskop</b>  | <b>35</b>    |

Podobnie jak w latach ubiegłych prezydent Wałbrzycha ogłosił konkurs ofert na dofinansowanie zadań w dziedzinie kultury. Obejmuje on przedsięwzięcia, których realizacja rozpocznie się nie wcześniej niż 15 marca, a skończy nie później niż 20 grudnia 2011 r. Oferty mogą składać działające w obszarze kultury organizacje pozarządowe oraz podmioty wymienione w art. 3 ust. 3 ustawy z 24 kwietnia 2003 roku o działalności pożytku publicznego i o wolontariacie (tekst jednolity Dz. U. Z 2010 r. Nr 234, poz. 1536).

Celem konkursu jest wyłonienie i wsparcie projektów na realizację zadań publicznych Gminy Wałbrzych wraz z udzieleniem dotacji na dofinansowanie ich realizacji w następujących dziedzinach:

1. organizacja wydarzeń kulturalnych, w tym o zasięgu ponadlokalnym lub międzynarodowym, a w szczególności przeglądów, koncertów, spektakli, konkursów, plenerów, jubileuszowych lub cyklicz-

nych wydarzeń kulturalnych;  
2. organizacja przedsięwzięć z zakresu podtrzymywania tradycji narodowej, pielęgnowania polskości, rozwoju świadomości narodowej, obywatelskiej i kulturowej, ze

szczególным uwzględnieniem wydarzeń upamiętniających święta państwowe;

3. ochrona dóbr kultury i tradycji, z wyłączeniem realizacji prac konserwatorskich i robót budowlanych;

4. realizacja przedsięwzięć związanych z edukacją kulturalną lub działaniami artystycznymi dzieci i młodzieży oraz osób niepełnosprawnych;

5. organizacja przedsięwzięć prezentujących i promujących amatorski ruch artystyczny;

6. organizacja przedsięwzięć upowszechniających i promujących lokalnych twórców i ich twórczość, w tym wydawanie niskonakładowych publikacji z tym związanych;

7. wydawanie niskonakładowych

wych publikacji (w tym katalogów), dokumentujących wiedzę o przeszłości, dniu dzisiejszym i tradycjach miasta Wałbrzycha oraz zamieszkującej go społeczności.

## Trwa otwarty konkurs ofert na dofinansowanie zadań w dziedzinie kultury

Oferty można składać do 11 marca 2011 roku. W tym roku na dofinansowanie przedsięwzięć kulturalnych na podstawie złożonych ofert przeznaczono 120.000,00 zł, o 10 000 zł więcej niż w 2010 r.

Szczegóły dotyczące warunków składania ofert, kryteriów i trybu wyboru ofert, ogólnych zasad przyznania dotacji i realizacji zadania publicznego - na [www.um.walbrzych.pl](http://www.um.walbrzych.pl) oraz u Bogumiła Gwoździka - Wydział Edukacji i Spraw Społecznych Urzędu Miejskiego, ul. Matejki 3, I piętro, pok. 9, tel. 74 66-55-305.



### Wydawca:

Drukarnia „Poldruk” s.c.  
Józef Grzywa, Marek Kawka  
Ze środków Urzędu Miejskiego  
w Wałbrzychu

### Redaktor naczelny:

Elżbieta Maria Kokowska (tel. 0601786530)

### Zespół:

Elżbieta Gargała, Kazimierz Jankowski,  
Krzysztof Kobielec, Marzena Prokopowicz - Sawicka,  
Paweł Sokołowski, Barbara Szeligowska.

### Reklama:

tel. 074 8468703, e-mail: [wik@poldruk.com.pl](mailto:wik@poldruk.com.pl)

● **powierzchnia płatna**

## Wałbrzyski Informator Kulturalny

**58-309 Wałbrzych, ul. Wrocławska 39 a**  
tel. **074 664 26 06**, tel./fax: **074 664 26 93**  
e-mail: **wik@poldruk.com.pl**

### Druk: Drukarnia „Poldruk” s.c.

Józef Grzywa, Marek Kawka  
ul. Wrocławska 39 a, 58-309 Wałbrzych

**Na okładce:** fragmenty obrazów: (od góry) A. Gorbacz-Palacios, B. Muchy-Brodzińskiej, K. Jędrzejca, E. Kiszczaka i (z prawej) K. Karbownik-Urbańskiej.

**Projekty okładek, skład i łamanie:**  
Krzysztof Redo

**Nakład:** 3000 egz.

Redakcja nie zwraca tekstów niezamówionych i zastrzega sobie prawo ich redagowania oraz dokonywania skrótów. Nie odpowiada za treść reklam, przekazanych repertuarów oraz nadesłanych listów i opinii.

# Działajmy razem

## Mówi zastępca prezydenta Wałbrzycha, Zygmunt Nowaczyk

Upłynęło niezbyt wiele czasu od objęcia przez Pana funkcji wiceprezydenta, odpowiedzialnego m.in. za funkcjonowanie kultury w naszym mieście. O bardziej szczegółowych rozwiązaniach na pewno będzie jeszcze okazja pomówić.



Teraz proszę powiedzieć, co będzie istotne dla Pana pracy w sferze kultury.

Rzeczywiście, to trochę za mało czasu by poznać tę szeroką problematykę szczegółowo. Niemniej jednak już przygotowaliśmy kalendarz imprez artystycznych na cały rok, aby każdy wałbrzyszanin mógł wcześniej znać je i wybrać najbardziej interesujące dla siebie.

Choć moje życie zawodowe związane było dotąd z oświatą, to uczestniczyłem w zdarzeniach kulturalnych w Wałbrzychu. Jestem pełen uznania dla osiągnięć

tego środowiska, dla pomysłów, inicjatywy i woli skutecznego działania ludzi kultury wałbrzyskiej. Jest to bardzo ważne, bo przecież działania twórcze przekładają się na interesującą promocję miasta, na kształtowanie jego korzystnego wizerun-

ku. Zależy mi na aktywności w dziedzinie kultury i będę wspierał działania służące wałbrzyszanom oraz miastu.

**Jednak bez wsparcia finansowego najbardziej nawet zaangażowana działalność twórców może zakończyć się fiaskiem.**

Zgadzam się, że kwestie te są determinowane środkami finansowymi. Od lat kultura, podobnie jak i oświata, są poważnie niedoinwestowane, a my, mimo najszerszych chęci zbyt wiele nie możemy tu zmienić. Dlatego za

bardzo ważne uważam szukanie takich form i możliwości działania, które przy ograniczonych środkach finansowych zapewniłyby największą ich skuteczność.

### Czyli...

Myszę o bliskiej współpracy w realizacji konkretnych przedsięwzięć między poszczególnymi instytucjami kultury, twórcami i instytucjami, ludźmi interesującymi się kulturą i pragnącymi ją rozwijać oraz stowarzyszeniami i organizacjami o podobnym profilu. Działajmy wspólnie. To na pewno okaże się skuteczne, przyniesie interesującą dla odbiorców ofertę i satysfakcję realizatorom. Będę sprzyjać takim pomysłom. Ale liczę też na propozycje zainteresowanych. Nie chcę tu występować z pozycji administracji, narzucać w jakimś zakresie rozwiązań.

**Twórcy wałbrzyscy mają pomysły, chęć i potrafią skutecznie je wcielić. Rzecz w tym, że środowiska twórcze są u nas rozproszone, nie mają swojego miejsca ani płaszczyzn sprzyjających dyskusjom i podejmowaniu wspólnych przedsięwzięć.**

A może na przykład Rada Kultury - społeczne gremium złożone z przedstawicieli różnych wałbrzyskich środowisk twórczych? Może takie forum posłużyłoby integracji, korzystnie wpłynęło na rodzenie się wspólnych działań, lepszej ekspozycji i promocji wałbrzyskich twórców oraz pojawianiu się ciekawych form przekazywania ich bogatych doświadczeń młodemu pokoleniu? Jestem otwarty na pomysły. Oczekuję na inicjatywę zainteresowanych, na konkretne projekty.

**Rozmawiała:  
Elżbieta M. Kokowska**

MUZEUM W WAŁBRZYCHU

58-300 Wałbrzych, ul. 1 Maja 9

www.muzeum.walbrzych.pl



czynne: wt. – pt. - 10–16, sob. - niedz. - 11–17

Kasa kończy sprzedaż biletów na 30 min. przed zamknięciem Muzeum.

**W soboty wstęp bezpłatny.**

ceny biletów: **normalny - 4 zł, ulgowy - 2 zł**

tel./faks: **074 664 60 30 | 074 664 60 31**

e-mail: **muzeum@muzeum.walbrzych.pl**

Dyrektor: **Marek Stadnicki**

## Historia miasta i regionu

Pokazuje tylko część bogatych zbiorów obrazujących dzieje Wałbrzycha w różnorodnych formach – ikonograficznej, archiwalnych, dokumentacji współczesności, numizmatyki, kartografii, górnictwa.

## Ceramika europejska

Pokazuje wyroby ceramiczne o wysokich walorach artystycznych z wielu krajów Europy, a szczególnie manufaktur w Miśni, Berlinie, Wiedniu, Sevres.

# Wystawy stałe

## Minerały, skamieniałości i skały Dolnego Śląska

Prezentuje bogaty i barwny świat minerałów. Szczególnie interesująca jest kolekcja kwarców pochodzących z masywów granitoidowych Dolnego Śląska oraz chryzoprazów i nefrytów – najsłynniejszych kamieni ozdobnych regionu. Poznać też można historię rozwoju geologicznego Dolnego Śląska utrwaloną w skałach oraz skamieniałościach roślin i zwierząt, zobaczyć lecznicze pastylki „terra sigillata” wytwarzane w XVII i XVIII wieku z gliniek wydobywanych w okolicach Strzegomia.



## Porcelana fabryk dolnośląskich

Zasadniczą część zbioru stanowią wyroby wałbrzyjskich fabryk – C. Kristera i C. Tielscha, a także innych działających na Dolnym Śląsku w II poł. XIX w. oraz I poł. XX w. – w Jaworzynie Śl., Parowej, Szczawienku, Strzegomiu, Żarach, Zofiówce. Ta wysoko ceniona kolekcja zachwyca różnorodnością form ceramicznych, szeroką gamą barw i efektowną dekoracją.



**Muzeum w Wałbrzychu ma największe zbiory porcelany śląskiej w Europie.**

# Grupa Kontrast

Skład grupy:

Krzysztof Jędrzejec

Barbara Mucha - Brodzińska

Alicja Gorbacz - Palacios

Alfred Oruba

Eugeniusz Kiszczak

Katarzyna Karbownik - Urbańska

Stanisław Możdżeń

Piotr Puterko

## Jesteśmy mimo wszystko

wystawa malarstwa  
ceramiki i szkła

4 marca - 15 maja

*Rozproszeni na różnych płaszczyznach wyobraźni, uwikłani w różnych punktach trudnej codzienności, postanowiliśmy stworzyć grupę, w której poszukiwanie prawdy będzie nieskrępowane - chyba tylko ograniczone poczuciem dobrego smaku i dobrych obyczajów.*

*Choć grupa będzie utrzymywała pewien hermetyzm, to jednak każda znacząca inność twórcza będzie w niej chętnie widziana. W naszych działaniach będą nami powodowały zasady etyczne, koleżeństwo i lojalność.*

**Krzysztof Jędrzejec**



*Wystawmy czasowe*

**Miroslaw Ogiński**

**Cerkwie i kościoły  
południowo - wschodniej Polski**

Miroslaw Ogiński jest absolwentem Państwowego Liceum Sztuk Plastycznych w Katowicach. Uprawia twórczość w zakresie malarstwa, rzeźby, akwareli, rysunku, grafiki, grafiki komputerowej, pisanie ikon. Jest uczestnikiem i organizatorem wielu plenerów, warsztatów oraz wystaw w kraju i za granicą. W jego dorobku znajduje się blisko trzydzieści wystaw indywidualnych. Na co dzień mieszka w Radzionkowie w powiecie tarnogórskim.

wystawa akwareli

4 marca - 10 kwietnia



POWIATOWA I MIEJSKA BIBLIOTEKA PUBLICZNA  
„BIBLIOTEKA POD ATLANTAMI” W WAŁBRZYCHU

58-300 Wałbrzych, Rynek 9

www.atlanty.walbrzych.pl

czynna: pon. - pt. 9 - 18; sob. 9 - 15

telefon 074 664 99 21

faks 074 664 87 05

e-mail: sekretariat@atlanty.walbrzych.pl

Dyrektor Violetta Kasiborska



## Galeria Książki

# BZ WBK Press foto 2010

3 marca - 1 kwietnia

wniesienie

3 marca - godz. 16

### Dni Kultury Skandynawskiej

Wałbrzych wielokulturowy

#### Była sobie Pippi

15 marca - godz. 10  
warsztaty literacko - plastyczne  
i multimedialne dla dzieci  
Oddział Dziecięco-Młodzieżowy  
i Akademia Młodych

#### Pippi Langstrumpf

16 marca - godz. 10:30 i 16  
ekranizacja powieści  
Astrid Lindgren, reż. H. Olle  
Akademia Młodych

#### Norweskie krajobrazy

wystawa fotografii  
ze zbiorów Jerzego Kazojcia  
atrium

#### Narysuj portret trolla

15 marca - godz. 12  
finał konkursu plastycznego  
Oddział dla Najmłodszych

#### Świat norweskich baśni

16 marca - godz. 10  
warsztaty literacko - plastyczne  
dla przedszkolaków  
Oddział Dziecięco-Młodzieżowy  
i Akademia Młodych

#### W krainie trolli

16 marca - godz. 13  
prezentacja multimedialna  
skandynawskich ciekawostek  
dla gimnazjalistów  
Galeria pod Atlantami

### ODDZIAŁ ZBIORÓW AUDIOWIZUALNYCH

czynny: pon. - pt. 10 - 18  
sob. 9 - 15

ODDZIAŁ ZBIORÓW  
DLA NIEWIDOMYCH  
czynny: pon. - pt. 10 - 16

ODDZIAŁ  
DLA NAJMŁODSZYCH  
czynny: pon. - pt. 10 - 17

WYPOŻYCZALNIA  
GŁÓWNA  
czynny: pon. - pt. 10 - 18  
sob. 9 - 15

### ODDZIAŁ DLA DZIECI I MŁODZIEŻY

czynny: pon. - pt. 10 - 18  
sob. 9 - 15

DZIAŁ INFORMACJI  
NAUKOWEJ I CZYTELNI  
czytelnia naukowa,  
czytelnia czasopism  
czynny: pon. - pt. 10 - 18  
- sob. 9-15

PRACOWNIA  
REGIONALNA  
czynny: pon. - pt. 10 - 17

przedstawią  
kolejną kolekcję plakatów z wizerunkiem Jamesa Deana  
w 80. rocznicę urodzin aktora

JAMES DEAN  
BUNTOWNIK BEZ POWODU?



KĄT OSTRY  
MINI GALERIA BIBLIOTEKI  
POD ATLANTAMI

Wałbrzych, Rynek 9, I piętro

To nowe miejsce wystawiennicze  
na I piętrze, obok wypożyczalni.



Już po raz drugi z rządu Biblioteka pod Atlantami, jako jedyna instytucja w mieście, pokaże w Galerii Książki zdjęcia z najnowszej edycji prestiżowego konkursu fotografii prasowej BZ WBK Press Foto, którego organizatorem jest Bank Zachodni WBK, a patronem medialnym „Rzeczpospolita”.

Ubiegłoroczne fotografie oceniane były w siedmiu kategoriach: cywilizacja, portrety, społeczeństwo, sport, wydarzenia, przyroda i środowisko naturalne oraz fotokast. Oprócz tego przyznano: nagrodę główną za Zdjęcie Roku, nagrodę specjalną Banku Zachodniego WBK i nagrodę specjalną „Rzeczpospolitej”. Zestawy zdjęć stanowiących pokłosie konkursu pokazywane są w wy-



branych miastach całego kraju tylko do kwietnia.

*Wystawa retrospektywna - grafika, rysunek satyryczny, projekty użytkowe, plakaty, patery ceramiczne, malarstwo, exlibrisy, z których słynął i które upodobał sobie*

*Andrzej Szeles*

## Galeria pod Atlantami

25 lutego - 14 kwietnia

Jego nagła śmierć 22 listopada 2010 r. była ogromnym zaskoczeniem.

### Andrzej Szeles - twórca wałbrzyski

**uroczyste otwarcie połączone  
ze wspomnieniami o Artyście  
2 marca - godz. 17**

**Andrzej Szeles był postacią  
szczególną w powojennym  
Wałbrzychu.**

Urodzony w 1936 r. w Garwolinie, od 1946 r. mieszkał w Wałbrzychu. Po studiach w Toruniu włączył się w działalność odmłodzonego grona artystów wałbrzyskich, którzy po pionierskim okresie oraz późniejszym grupie „Wałbrzych” próbowali tchnąć nowe życie w niewielkie jeszcze tradycje plastyczne. Był nauczycielem w I LO i z tych czasów dał się zapamiętać jako świetny mówca i rysownik – zajmując opowiadał świetną polszczyzną stojąc przy tablicy, jednocześnie rysował lewą ręką i z humorem komentował swoje prace. Następnie kierował

wałbrzyskim Biurem Wystaw Artystycznych, a od 1972 roku był plastykiem miejskim. W pamięci wałbrzyszan zapisał się zapewne najmocniej jako satyryk, który cotygodniowym komentarzem satyrycznym

towarzyszył czytelnikom „Trybuny Wałbrzyskiej”. Lata transformacji ustrojowej wypełnił pracą w tzw. sektorze prywatnym, realizując projekty grafiki użytkowej, a także w prywatnej działalności gospodarczej.



**Wystawa twórczości Andrzeja Szelesta jest głosem  
w dyskusji o teraźniejszości i przyszłości życia kul-  
turalnego w Wałbrzychu, trwającej na marginesie  
życia politycznego.**

POWIATOWA I MIEJSKA BIBLIOTEKA PUBLICZNA  
„BIBLIOTEKA POD ATLANTAMI” W WAŁBRZYCHU

58-300 Wałbrzych, Rynek 9

www.atlanty.walbrzych.pl



czynna: pon. - pt. 9 - 18; sob. 9 - 15

e-mail: sekretariat@atlanty.walbrzych.pl

telefon 074 664 99 21 | faks 074 664 87 05

Dyrektor Violetta Kasiborska

## ATLANTY DZIECIOM

2 marca - godz. 16

„Był sobie kosmos – Wielki  
wybuch”

Akademia Młodych

3 marca - w godz. 15 - 16:30

Bal Karnawałowy w  
bibliotece dla dzieci 5- 11 lat  
wspólna zabawa przy muzyce  
- zagadki, quizy, szalone tańce

9 marca - godz. 16

Film „Był sobie kosmos –  
Ziemia”

Akademia Młodych

10 marca - godz. 15

Głośne czytanie książki  
„Wesołe przypadki

leśnej gromadki” Adama  
Marciniuka

Oddział

Dziecięco-Młodzieżowy

24 marca - godz. 15

Głośne czytanie książki  
„Tomek i sygnałowy”

Oddział

Dziecięco-Młodzieżowy

30 marca - godz. 16

Film „Był sobie kosmos –  
Energia odnawialna”

Akademia Młodych

## LITERATURA NA EKRANIE

7 marca - godz. 16

„Bez mojej zgody”  
Filia nr 11-Podzamcze

**Akademia pod Atlantami**

## SPOTKANIE

8 marca - godz. 17

z Krzysztofem

Kobiłcem

Z cyklu „Literackie  
okolice Wałbrzycha”

Galeria pod Atlantami

12 marca - godz. 15:30

z Józefem

Wiłkomirskim

Z cyklu „Rozmowy  
z mistrzem”

Filia nr 11 - Podzamcze

## DYSKUSYJNY KLUB KSIĄŻKI

21 marca - godz. 15:15  
o książce Agnieszki Ko-  
nińskiej

„Rozmowy o Miłoszu”  
Filia nr 11 - Podzamcze

## AKADEMIA RODZICA

1 marca - godz. 17  
Spotkanie z książką  
dla rodziców i dzieci  
Oddział Dziecięco -  
Młodzieżowy

## SEANS FILMOWY

1 marca - godz. 16

„Mała Moskwa”  
Filia nr 7

Piaskowa Góra

23 marca - godz. 16

„Jądro Ziemi”  
Akademia Młodych

## SPOTKANIE AUTORSKIE

18 marca - godz. 17:30

z Andrzejem

Ślusarczykiem

i promocja jego książki  
„Wałbrzych-Powidoki”  
Galeria pod Atlantami

## PRZYSTANEK ATLANTY

21 marca - godz. 11

„Tropami śląskiego  
dziedzictwa”

wykład

dra R.M. Łuczyńskiego  
Galeria pod Atlantami

## SEANS POD ATLANTAMI

10 marca - godz. 17:30

„Jestem”

31 marca - godz. 17:30

„Rusałka”

Galeria pod Atlantami

**Jacek Sroka**

## **Niebezpieczeństwa miasta 3**

**malarstwo**

**12 marca - 24 kwietnia**

**wernisaż**

**12 marca - godz. 16:30**

**Współorganizacja:  
Biuro Promocji Polskiej  
Sztuki Współczesnej  
Galeria Labirynt w Krakowie**

Jacek Sroka (1957) malarstwa uczył się w Akademii Sztuk Pięknych w Krakowie, w pracowni Jana Świdorskiego, zaś grafiki u Mieczysława Wejmana, wykładał też na tej uczelni w latach 1981-1989. Uprawia malarstwo, grafikę, rysunek. Podejmuje tematy zaczerpnięte z życia, ale też z historii, zwłaszcza stulecia XVIII i XIX. Sroka stworzył nowy wizyjny język malarski, łatwo rozpoznawalny dzięki wyrazistości zdeformowanych i karykaturalnie ujętych postaci oraz jasnemu, często mocnemu kolorystowi. Jego rodowód pochodzi z jednej strony z tradycji malarstwa krakowskiego okresu międzywojennego, między innymi czerpał inspiracje z twórczości Witkacego, z drugiej strony z tradycji Beckmanna i Grosza.

**Wałbrzyska  
Galeria Sztuki  
BWA „Zamek Książ”**



**58-306 Wałbrzych, ul. Piastów Śląskich 1**

**www.bwa.walbrzych.pl**

**telefon: 074 665 62 62**

**e-mail: dyrektor@bwa.walbrzych.pl**

**Dyrektor: Alicja Młodecka**

Jacek Sroka należy do najbardziej cenionych przedstawicieli figuratywizmu w szkole krakowskiej. Jest dla tego środowiska na tyle charakterystyczny, że Tomasz Gryglewicz zamieścił jego obraz na okładce swojej książki o współczesnym malarstwie krakowskim, wydanej w 2000 r. Jego znaczenie w tym środowisku potwierdziła nagroda Witolda Wojtkiewicza w 2001 r. i wielka wystawa w 2008 r. w krakowskim Muzeum Narodowym.

J. Sroka wystawiał m. in. w Reykiaviku (Langbrok Gallery), Amsterdamie (Iona Stichting), Chambery (Musée des Beaux-Arts), w Berlinie (Asperger Gallery), Lucernie (Galeria Marianne Grob), Tokio (Galerie MMG), Paryżu (Galerie Denis Canteux / Galerie Garcia - Laporte), San Francisco (David Himmelberger Gallery).

Jego prace posiadają muzea w: Krakowie, Muzeum Sztuki w Bochum, Metropolitan Museum of Art w Nowym Jorku, British Museum



of Art w Londynie, Museum Prefectoral w Kumamoto w Japonii, Graphische Sammlung Albertina w Wiedniu, Cabinet des Estampes w Bibliotece Narodowej w Paryżu i National Gallery w Waszyngtonie.

(z tekstu prof. Teresy Grzybkowskiej, Format, nr 56, 2009)

TEATR DRAMATYCZNY  
IM. JERZEGO SZANIAWSKIEGO  
W WAŁBRZYCHU

58-300 Wałbrzych, pl. Teatralny 1  
www.teatr.walbrzych.pl

e-mail: teatr@teatr.walbrzych.pl

centrala: 074 664 96 90 do 92

sekretariat: 074 664 96 93

faks: 074 664 96 94

biuro współpracy z publicznością:  
074 664 96 95

Dyrekcja Teatru zastrzega sobie prawo zmiany terminów.

teatr w  
wałbrzychu



Dyrektor:  
Danuta Marosz

Dyrektor artystyczny:  
Sebastian Majewski

## Marzec w Teatrze

Zobaczymy przeniesioną z lutego premierę sztuki „Sorry Winnetou” w reż. Piotra Ratajczaka. Jest to kolejna propozycja cyklu „Znamy, znamy!”, przywołująca motywy niegdyś niezwykle popularnej lektury bardzo młodych chłopców. Ten literacki „klasyk” odszedł już dziś nieco w zapomnienie, chłopcy rzadziej - a może wcale - nie bawią się w Indian, ale mimo wszystko w zbiorowej pamięci ciągle funkcjonuje pamięć o szlachetnym Wodzu Apaczów i jego białym bracie...

Drugą marcową premierą będzie sztuka „A, nie z Zielonego Wzgórza” w reż. Katarzyna Raduszyńska, nawiązująca z kolei do raczej „dziewczyńskiej” lektury, do serii powieści Lucy Maud Montgomery. „Ania z Zielonego Wzgórza” także powoli przestaje być ukochaną powieścią dziewczynek. Wychowały się jednak na niej całe ich pokolenia, a rudo włosów bohaterka z całą pewnością należy do tych, których „Znamy, znamy!”

Repertuar marcowy zdominowany będzie przez premiery, ale nie zabraknie w nim także nieco starszych tytułów.

Katarzyna Migdałowska

### KANAPA TEATRALNA

14 marca - godz. 18  
foyer

**SORRY, WINNETOU**  
6 marca - godz. 18  
8 marca - godz. 19  
Scena Kameralna

premiera  
**A, NIE Z  
ZIEŁONEGO  
WZGÓRZA**  
reż. Katarzyna Raduszyńska  
12 marca - godz. 19  
Duża Scena

**DYNASTIA**  
20 marca - godz. 18  
Duża Scena

**JAMES BOND – świnie  
nie widzą gwiazd**  
22 marca - godz. 19  
23 marca - godz. 19  
Duża Scena

## FILMOWY ŚRODEK TYGODNIA

3 marca - godz. 17  
**„Anioł przy moim stole”**  
reż. Jane Campion

17 marca - godz. 17  
**„Priscilla, królowa  
pustyni”**  
reż. Sthepan Elliott

premiera

**SORRY,  
WINNETOU**  
reż. Piotr Ratajczyk

5 marca - godz. 19  
Scena Kameralna

premiera  
**A, NIE Z ZIEŁONEGO  
WZGÓRZA**  
13 marca - godz. 18  
15 marca - godz. 19  
Duża Scena

Olga Tokarczuk  
z Wałbrzycha  
**GNIEW**  
17 marca - godz. 19  
18 marca - godz. 19

Olga Tokarczuk  
z Wałbrzycha  
**PROWADŹ NAS PRZEZ  
KOŚCI UMARŁYCH/  
INSTALACJA**  
17 marca - godz. 20:15  
18 marca - godz. 20:15  
Scena Kameralna

# O Paszportach Polityki

W Polsce jest ponad 60 teatrów, które rocznie mają około 300 premier. Wiele z tych instytucji organizuje festiwale teatralne, z których część ma znakomitą opinię w świecie. Te przedsięwzięcia firmują swoimi nazwiskami ludzie o nie byle jakim formacie. I jeśli z tej masy wydarzeń teatralnych, z tego tłumu nazwisk w ramach nominacji do Paszportów Polityki wybiera się trzy, to muszą to być jakościowo istotne przedsięwzięcia lub ludzie.

W tym roku wśród nominowanych w kategorii „teatr” dwie nominacje mają swoją genezę w wałbrzyskim „Dramacie” - duet: P. Demirski i M. Strzępka oraz S. Majewski. To, w moim mniemaniu, wielka rzecz i nie można jej zbyć lakoniczną notatką na portalu internetowym czy lokalnej prasie, zwłaszcza że w Polsce jest o nich głośno, że są wywiady, życiorysy itd., itd.

„Tygodnik Wałbrzyski” zainicjował akcję „Nie oczerniamy Wałbrzyska” i mam przekonanie, że po to by wskazać nie tylko wałbrzyszanom wszystko to, co powinno napawać dumą nas, mieszkańców. Jak choćby Paszporty Polityki.

Z dwóch wspomnianych nominacji **Paweł Demirski (dramaturg) i Monika Strzępka (reżyser) zostali laureatami Paszportu Polityki.**

Są to twórcy o wyrazistych zainteresowaniach, penetrujący obszary naszej współczesności wnikliwie i z dużą dozą

krytycyzmu. Ich ostrość widzenia przeniesiona na scenę może drażnić, bo pozbawiona jest sentymentu do czasów PRL-u, dojrzewając już w nowej rzeczywistości mają też odwagę mówić bez ogródek o tym, co ich zdaniem skrzczy w niej szycerco i złowieszco. Poetyka ich spektakli odległa jest od eleganckiej emfazy romantycznych wieszczów, a przecież w równie bolesny sposób rewiduje współczesne mity. Bo jeśli Słowacki pisał „Polsko, papugo narodów”, a Mickiewicz nazywał Boga carem narodów, to oni w równie gniewny sposób traktują naród z jego historią i wiarą.

**Nominowany do Paszportu dyrektor artystyczny „Szaniawskiego”, Sebastian Majewski** jest w równym stopniu co laureaci kontrowersyjny. Ma szczególną wizję nie tylko teatru, ale również miasta. Dał temu dowód w „Peregrynacjach Czarnej Izy Wałbrzyskiej” i teatralnym serialu telewizyjnym „Rodzina Iglaków”.

Otóż w licznych publikacjach o nominowanych do Paszportów Polityki i ich laureatach zwłaszcza, pojawia się charakterystyka nie tylko ludzi i ich dokonań, ale także miejsc, w którym te dokonania zaistniały. I wyraźnie trzeba powiedzieć, że ani Sebastian Majewski, ani Monika Strzępka i Paweł Demirski nie ukrywają swojego pozytywnego stosunku do Wałbrzyska i jego teatru. Ich widzenie miasta to również widzenie

mieszkańców. Jeśli nawet w utworach Demirskiego i Strzępki nie ma, poza ironicznym przywołaniem postaci poprzedniego dyrektora artystycznego Teatru Piotra Kruszczyńskiego, bezpośrednich odniesień do miasta, to już u Majewskiego Wałbrzych pojawia się wyraźnie i czytelnie. Sam finał „Iglaków” to sentymentalna podróż po zakamarkach miasta, zakamarkach niegdyś ważnych, dzisiaj w fazie degradacji. Nie ma natomiast zachwytów, hurraoptymizmu, że klawo jest, bo tak klawo wcale nie jest. I my, wałbrzyskanie do brze to wiemy.

Wałbrzych dzięki nominacjom do Paszportów, nagrodom przyznanym wałbrzyskim lub z Wałbrzychem związanym twórcom, dzięki osiągnięciom jego mieszkańców w różnych dziedzinach, tylko zyskuje, nie traci. Z wizją miasta jest jak z poglądem politycznym - każdy ma prawo mieć własną, ale czasem warto popatrzeć na siebie cudzymi oczyma. I dla mnie nominacja oraz Paszporty Polityki dla ludzi związanych z Wałbrzychem, to także sposób widzenia miasta i jego mieszkańców. I w tym spojrzenia nie widzę szycerstwa, lecz podziw. A że szycerstwo, być może, jest w twórczości laureatów i nominowanych? To już inna sprawa i możemy o tym podyskutować, wadzić się o to. Ale z Paszportów, które za rok 2010 otrzymali możemy się tylko wszyszczyć.

**Krzysztof Kobielec**

## Agencja Koncertowa WilMa



ul. Kasztelańska 88/5,  
58-316 Wałbrzych,  
tel. 0-607-67-23-97, 74 841-31-11,  
email: mwilkomirska@wp.pl

*Małgorzata Witkomirska  
zaprasza na koncerty edukacyjne*

## SPOTKANIA MUZYCZNE Polska Muzyka w Europie

W dawnych czasach każdy bez wyjątku kompozytor był zarazem wykonawcą. I tak np. Bach był organistą, Mozart pianistą, Beethoven także pianistą. Weber był dyrygentem, podobnie Czajkowski. Itd., itd. O tym, że Chopin był znakomitym pianistą – wszyscy wiemy. Również dwaj inni polscy kompozytorzy byli słynnymi wirtuozami. A razem...

Dlatego tytuł marcowego Spotkania Muzycznego z cyklu „Polska muzyka w Europie” brzmi „Ambasadorzy naszej muzyki”. Choć przyznajemy, że akurat ci dwaj kompozytorzy – wirtuozami byli ambasadorami naszej muzyki także w Ameryce.

Henryk Wieniawski, skrzypek dorównujący sławą samemu Paganiniemu (to nie przesada, tak pisano w ówczesnych recenzjach!) jako pierwszy zapoznał Amerykanów z polską muzyką już w roku 1872, kiedy jeszcze nie słyszeli nawet utworów Chopina. Dopiero później, w 1891 wykonał je w USA Ignacy Jan Paderewski, najslawniejszy pianista swojej epoki.

A po tych dwóch mistrzach nastąpił i trwa do dzisiaj długi szereg polskich kompozytorów i wykonawców, roznoszących po świecie sławę naszej muzyki.

## BAŚNIE MUZYCZNE Straszy Smok Dzierż

Baśń Muzyczna „Straszy Smok Dzierż” to kolejna dolnośląska legenda. Opowiada o tym, skąd wzięła się nazwa miasta Dzierżoniów. Warto poznać tę legendę, gdyż pokazuje, jak głęboko sięgają słowiańskie i polskie korzenie na Dolnym Śląsku.

Oczywiście legenda, jak każda mit, baśń czy klechda nie może być traktowana jako fakt historyczny. Ale tworzy to, co nazywamy narodową tradycją i należy do kulturowego skarbcza. A choć nie wierzymy już w smoki ani żadne inne dobre lub złe duchy, chętnie słuchamy czarodziejskich opowieści. Pozwalają nam bowiem wrócić do lat dziecińczych.

Międzynarodowy Dzień Teatru

## Dzień otwarty w „Lalkach”

27 marca godz. 12:30

Och, Emil!



Och, Emil!

Z okazji Międzynarodowego Dnia Teatru, który przypada 27 marca, Teatr Lalki i Aktora zaprasza wszystkich swoich miłośników na godz. 12:30 na przedstawienie „Och, Emil!”. Po spektaklu będzie można zgłębić tajniki Teatru, odwiedzić pracownie, w których powstają lalki, zobaczyć kostiumy i elementy scenografii. W programie przewidziana jest animacja lalki, krótki warsztat aktora, zapoznanie się z pracą elektroakustyków, czyli tzw. „teatr od kuchni”.

## Repertuar



Przecinek i kropka

Scenariusz i reżyseria

**Ewelina Ciszewska**

Scenografia, projekcje  
i reżyseria światła

**Robert Baliński**

Muzyka

**Włodzimierz Kiniorski**

Animacje – **Jakub Lech**

Ruch sceniczny, kostiumy i lalki

**Ewelina Ciszewska**

Występują:

**Anna Golonka,**

**Bożena Oleszkiewicz,**

**Urszula Raczkowska,**

**Marlena Suder,**

**Jerzy Gronowski,**

**Seweryn Mrożkiewicz,**

**Paweł Pawlik**

TEATR LALKI I AKTORA W WAŁBRZYCHU

58-300 Wałbrzych, ul. M. Buczka 16

[www.teatrlalek.walbrzych.pl](http://www.teatrlalek.walbrzych.pl)

Rezerwacja biletów: 074 666 57 90, 074 666 73 40

e-mail: [widownia@teatrlalek.walbrzych.pl](mailto:widownia@teatrlalek.walbrzych.pl)

Sekretariat i Dyrektor

telefon 074 666 73 42

faks 074 666 73 43

Biuro Organizacji Widowni

074 666 73 40

074 666 57 90

p.o. Dyrektora **Zbigniew Prażmowski**

Teatr zastrzega sobie możliwość zmian w repertuarze.



## P r e m i e r a



„Pinokio” to opowieść o niesfornym chłopcu, który poprzez swoje błędy poznaje prawdę o sobie, o wielkiej miłości ojca do syna, to główne aspekty tego spektaklu.

Reżyserii podjęła się Ewelina Ciszewska, scenografii Robert Baliński, animacje wyszły spod ręki Jakuba Lecha, a oprawą muzyczną zajął się Włodzimierz Kiniorski.

Inscenizacja utrzymana będzie w konwencji teatru lalkowego łączonego z planem żywym, budowanym poprzez światło, dźwięk, kolor. Sam Pinokio to lalka typu bunraku, która charakteryzuje się dużymi możliwościami animacyjnymi. Oprócz tego, w spektaklu znajdują się także muppety, kukły czy marionetki sycylijskie.

Pojawią się znane postaci z commedii dell'arte, jak Arlekin i Kolombina. A dzięki nowoczesnym rozwiązaniom scenograficznym widownia zostanie przemieniona w podwodny świat.



PRZEDSIĘBIORSTWO  
„ZAMEK KSIĄŻ”  
W WAŁBRZYCHU Sp. z o.o.



ul. Piastów Śląskich 1  
58-306 Wałbrzych

ksiaz.walbrzych.pl

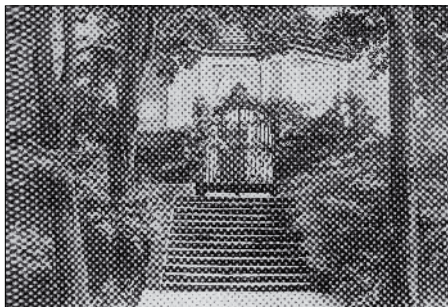
centrala: +48 074 66 43 800  
zamek@ksiaz.walbrzych.pl

Prezes: dr Jerzy Tutaj

## Lekcje zamkowe

Chcąc wykorzystać ogromne możliwości poznawcze tkwiące w Zamku Książ, Centrum Europejskie zaproponowało „Lekcje zamkowe”, które przybliżają młodym ludziom historię regionu i jego mieszkańców oraz uczą szacunku dla przeszłości.

Szczegóły: tel: (74) 66-43-871, (74) 66-43- 829,  
e-mail: centrum@ksiaz.walbrzych.pl,  
woch@ksiaz.walbrzych.pl.



## Sekrety z zamkowej szuflady

To stała interesująca wystawa, pokazująca historię zamku Książ i jego mieszkańców od dawnych czasów do teraźniejszości. Oglądając ją można w pięciu zamkowych komnatach, każda sala prezentuje inną tematykę.

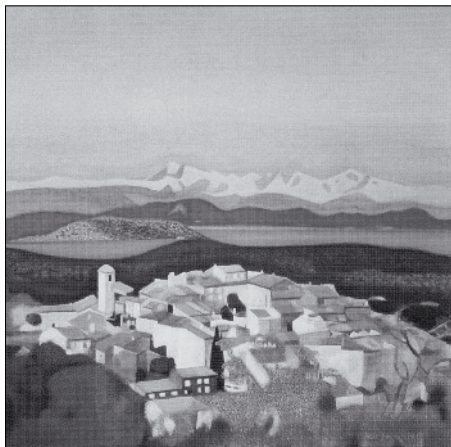
Materiały pochodzą głównie z Archiwum Państwowego we Wrocławiu, z prywatnych archiwów rodzinnych i ze zbiorów własnych przedsiębiorstwa „Zamek Książ”.

## Stanisław Sacha Stawiarski Słońce Południa

wernisaż - 10 marca - godz. 14

Sale Wystawowe na II piętrze

Na ekspozycję składa się 70 obrazów olejnych i 80 rysunków



Stanisław Sacha Stawiarski (1941) ukończył Państwowe Liceum Sztuk Plastycznych w Krakowie, studiował w Akademii Sztuk Pięknych w Krakowie w pracowni prof. Hanny Rudzkiej-Cybisowej, gdzie w 1969 r. uzyskał dyplom malarski z wyróżnieniem. W tym samym roku ukończył również Studium Pedagogiczne przy krakowskiej ASP.

W roku 1970 wyjechał do Paryża i odbył roczne studia w paryskiej Beaux Arts. W 1973 r. został członkiem ZPAP w Krakowie, a w 1975 - Związku Artystów Malarzy w Saint Tropez. Od 1977 r. należy do Francuskiego Związku Artystów. W 1989 r. został członkiem Międzynarodowej Akademii Literatury, Sztuki i Nauki „Greci Marino”, która w uznaniu jego zasług artystycznych przyznała mu tytuł profesora. Nazwisko artysty figuruje w „Who is who” (Lozanna, Szwajcaria) oraz ostatnim wydaniu „Benezit” (Grund, Paris, 1999).

Sacha Stawiarski wiele lat pracował w Paryżu, obecnie mieszka w Ramatuelle w pobliżu Saint Tropez, od 1992 r. posiada swój drugi dom w Kotlinie Kłodzkiej.





58-300 Wałbrzych  
ul. Słowackiego 4

[www.filharmonia-sudecka.pl](http://www.filharmonia-sudecka.pl)

e-mail:

[info@filharmonia-sudecka.pl](mailto:info@filharmonia-sudecka.pl)

biuro koncertowe

074 842 28 93

dział audycji szkolnych  
i przedszkolnych

074 842 64 09

FILHARMONIA

*Sudecka*

Dyrektor  
Jerzy Kosek

sekretariat  
074 842 32 87

3 marca

godz.19:00

### KONCERT NA DZIEŃ KOBIET

Orkiestra Symfoniczna  
Filharmonii Sudeckiej

**Dyrygent: Jerzy Kosek**

**Solista: Jacek Wójcicki**  
(aktor, tenor)



11 marca

godz.19:00

### KONCERT SYMFONICZNY

Orkiestra Symfoniczna  
Filharmonii Sudeckiej

**Dyrygent: Chikara Imamura**

**Solista: Ildiko Juhasz (flet)**

W programie:

S. Moniuszko: Uwertura do opery „Halka”

L. Liebermann: Koncert na flet piccolo i orkiestrę

F. Mendelssohn: IV Symfonia A – dur, „Włoska”



18 marca

godz.19:00

### KONCERT SYMFONICZNY

Orkiestra Symfoniczna  
Filharmonii Sudeckiej

**Dyrygent: Jerzy Kosek**

**Solista: Tomasz Strasił (wiolonczela)**

W programie:

R. Schumann: Uwertura „Manfred”

R. Schumann: Koncert na wiolonczelę i orkiestrę

R. Schumann: II Symfonia C – dur



25 marca

godz.19:00

### KONCERT SYMFONICZNY

Orkiestra Symfoniczna  
Filharmonii Sudeckiej

**Dyrygent: Antal Matyas**

**Solista: Lars Joensson (fortepian)**

W programie:

F. Liszt: „Totentanz”

F. Liszt: „Malediction” na fortepian i orkiestrę smyczkową

B. Bartok: Koncert na orkiestrę

Od 1977 roku mieszka w Wałbrzychu i przez cały czas jest czynny twórczo. Zajmuje się architekturą wnętrz i malarstwem. Ale ma też duży dorobek dydaktyczny.

W latach 1997-1982 wykonywał projekty i elementy wystroju wnętrz w zamku Książ - kraty ozdobne, snycerskie boazerie i żyrandole, polichromie ścienne. W tym samym czasie i później pracował m.in. jako organizator wystaw w wałbrzyskim BWA, był instruktorem i kierownikiem Domu Kultury KWK „Thorez”, kierownikiem plastycznym w Teatrze Lalek, kierownikiem dekoratorni w Wojewódzkim Przedsiębiorstwie

W ostatnich latach szczególnie aktywnie udziela się w pracach renowacyjnych. W 2001 roku kierował zespołem wykonującym renowację renesansowego sgraffita na korpusie kościoła w Gałowie. W latach 2002 - 2003 opracował projekt rekonstrukcji i wykonał techniką mineralną Keima dekorację malarską na tzw. ścianie tęczowej St. Marien - Kirche w Berlinie - Spandau. Od kilku lat wałbrzyszanin na co dzień mogą śledzić postęp jego pracy. Uczestniczy on bowiem w projektowaniu wnętrz w dawnym pałacu Tielscha na wałbrzyskim Starym Zdroju i w renowacji polichromii ściennych

Urodził się w 1945 roku w Łodzi. W latach 1968 -1976 studiował w Państwowej Wyższej Szkole Sztuk Plastycznych w Gdańsku na Wydziale Architektury Wnętrz, a później Projektowania Plastycznego. Dyplom uzyskał w 1976 r. w pracowni prof. Bolesława Petryckiego. Tematem dyplomu był projekt zagospodarowania 6. hektarowej, zalesionej wyspy Bukowiec (jezioro Jeziorak) na duży ośrodek wczasowy z pawilonem głównym i domkami campingowymi.

Handlu Wewnętrzznego. Przez wiele lat oddawał się pracy dydaktycznej. Był nauczycielem w szkołach ponadpodstawowych, gdzie uczył plastyki, historii sztuki, a ostatnio w klasach o kierunku technik architektury krajobrazu prowadził zajęcia z projektowania terenów zielonych. Ma też przygotowanie do nauczania filozofii i etyki.

W działalności społecznej zaznaczył się jako prezes Asocjacji ARS LONGA - stowarzyszenia wałbrzyskich artystów plastyków oraz członek Polskiego Stowarzyszenia Racjonalistów, a w działalności politycznej jako przewodniczący Wałbrzyskiego Koła RACJI Polskiej Le-wicy.

w tym obiekcie, szeroko znanym w naszym mieście. Jego malarstwo oglądać możemy również w innych miejscach niż galerie. Panoramy w „Restauracji Tureckiej” w hotelu „Maria - Helena” w Szczawnie - Zdroju to również jego dzieło. Będąc w kręgielni, winiarni i salach bilardowych w kompleksie hotelowym „Maria” w Wałbrzychu też zobaczymy efekty jego pracy - ich wystrój przez niego zaprojektowany.

Swój dorobek malarski prezentował na czterech wystawach indywidualnych oraz ponad dwudziestu zbiorowych w kraju i za granicą.

**Marzena Prokopowicz - Sawicka**



prezentacje: plastyka

## Najstarsza z nowatorskimi rozwiązaniami

Jak podają źródła, kamienica pod nr 3 z 1727 r. uważana jest za najstarszy zachowany budynek wałbrzyskiego Rynku. Należała do jednego z wałbrzyskich kupców handlujących płótnem. Była to pierwsza kamienna budowla w tym miejscu, otoczona drewnianymi obiektami.

Okazała się pionierska nie tylko pod względem budulca. Zastosowano w niej i inne nowatorskie na owe czasy rozwiązania. Dawny opis podaje: „Na pierwszym piętrze cztery jednakie pokoje i kuchnia oraz po obu stronach po jednym wygodnym ustępie”. Gdy uprzytomnimy sobie, że wtedy wszelkie nieczystości wyrzucano prosto na ulicę, to klozety w mieszkaniu zakrawały na czyn rewolucyjny. Nowością był też murowany komin. Zachował się od tamtych czasów, w których jeszcze wiele domów niszczyły pożary. Rozwiązania, o których mówimy, wyprzedzały swoje czasy o co najmniej pół wieku.



## Nadal w służbie zdrowia

Budynkiem związanym z historią służby zdrowia w Wałbrzychu jest obiekt przy ul. Browarnej. W 1928 r. znalazła tu swą siedzibę Niemiecka Lokalna Kasa Chorych (Allgemeinen Ortskrankenkasse für Stadt- und Landkreis Waldenburg). Działała w ramach 15 niezależnych kas chorych, których początki sięgają 1884 r. Warto wiedzieć, że już książę Jan Henryk XI dziedzic Książa prowadził szeroką działalność

socjalną. Wprowadził dla swoich urzędników i robotników zabezpieczenie socjalne – kasy: emerytalną, chorobową, pogrzebową i wdowią, które później posłużyły Bismarckowi jako wzorzec dla jego ustawodawstwa socjalnego, w ramach którego powstał pierwszy system kas chorych obejmujących większość pracowników na terenie Niemiec.

W budynku dawnej Kasy Chorych funkcjonowały również poradnie specjalistyczne ze znacznie rozwiniętą fizyko- i balneoterapią. Wchodząc do budynku dzisiejszej przychodni „Na Browarnej” nadal skorzystamy tu z porady i pomocy wielu lekarzy specjalistów. Jedynie kasa chorych zwana dziś funduszem zdrowia przeniosła się w inne miejsce.





## Pierwsza wałbrzyska apteka

Jej siedzibą był budynek nr 6 przy ul. Moniuszki. Była to apteka „Pod Orłem” - Adler Apotheke, która funkcjonowała tam od 1773 r. Kamienica utrzymana w stylu eklektyzmu historycznego była jednym z pierwszych wałbrzyskich budynków posiadających wodociąg i oświetlenie gazowe. Do dziś nad oknami I piętra widoczne są ceramiczne płaskorzeźbione aplikacje przedstawiające głowy: orła (od niego pochodzi nazwa apteki), marabuta z moździerzem oraz sowy – symbolu mądrości, przedstawionej z księgą i piórem.

# Wałbrzych wczoraj i dziś

## Po poczcie konnej

W 1777 r. miasto rozpoczęło zakup działek na terenie dawnych ogrodów w centrum Wałbrzycha z myślą o budowie nowych obiektów. Chodziło o dzisiejszą ul. Sienkiewicza, zwaną niegdyś Ogrodową. Jednym z takich budynków była poczta konna z ok. 1860 r., która mieściła się pod nr 8 i działała w tym miejscu do 1876 r. Zatrzymywali się w niej zarówno kurierzy poruszający się konno, jak i omnibusy oraz wozy pocztowe. Poczta była jedną ze stanic, w których kurierzy mogli wymienić konie i w czasie krótkiego postoju spożyć posiłek. Warto wiedzieć, że tempo, z jakim można było przesyłać w ten sposób wiadomości i przesyłki, sięgało 600 km na dobę.

Jak zapewne wielu z nas pamięta, w tym samym budynku, na parterze, już współcześnie funkcjonowało Biuro Wystaw Artystycznych.



Tekst: **Kazimierz Jankowski**  
 Fot: **Kazimierz Masiuk**



Mechaniczny żongler

prezentacje: fotografia

# Sławomir Kmieć

Urodził się w 1973 r. w Wałbrzychu. Prace publikuje w Internecie pod pseudonimem CAMERON. Jest członkiem Wałbrzyskiego Klubu Fotograficznego. W swojej twórczości koncentruje się na tematyce postindustrialnej. Jego prace zostały kilkakrotnie wyróżnione przez redakcję portalu i miesięcznika Digital Foto Video. Zdjęcie „Imprisoned” zyskało miano pracy dnia (Daily Deviation 2010-05-21) na międzynarodowym portalu DEVIANTART zrzeszającym blisko 6 milionów użytkowników. Jego prace doczekały się również publikacji w międzynarodowym kwartalniku SOURA MAGAZINE wydawanym w Dubaju.

## Między dokumentem, a sztuką współczesną

Sławek należy bezwzględnie do nowego gatunku fotografów. Zajmuje się medium od bardzo krótkiego czasu, ale warsztat, jaki osiągnął, jest bardzo dobry. Wszystkie informacje niezbędne do nauki znalazł w sieci. Tam też publikuje swoje obrazy, co więcej na tym polu odnosi fantastyczne sukcesy, a jego prace zaczynają „żyć własnym życiem”. Przyglądając się uważnie nie ma się czemu dziwić.

*Moje projekty powstają w miejscach wymarłych, opuszczonych, a także w działających starych fabrykach o ciekawej architekturze industrialnej. Głównym założeniem mojej twórczości nie jest czysta dokumentacja miejsc. Moje obrazy mają opowiadać pewną historię i zawierać pierwiastki emocji i grozy. Ten element jest obecny w moich pracach i chciałbym, żeby oddziaływał na widza, budząc jego niepokój i zmuszał do przemyśleń. Staram się również opowiedzieć jakąś historię przez fotografie. Dotyczy ona ludzi, mimo tego że nigdy nie są oni obecni na moich zdjęciach. Ludzie ci spędzali kiedyś życie w tych miejscach i niejednokrotnie był to ich drugi dom. To skłania do przemyślenia – kim był człowiek, który używał telefonu, pozostawił po sobie biurko, krzesło, szafkę? Tylko warstwa kurzu świadczy o bezużyteczności urzędzenia od wielu lat. Gdyby nie kurz odnieśliśmy wrażenie, że do pomieszczenia zaraz ktoś wejdzie, usiądzie na krześle przy biurku i sięgnie po telefon. Czasami zastanawiam się czy te osoby nie są niematerialnie obecne w tych miejscach.*

Środkiem wzmocnienia przekazu obrazów Sławka jest zastosowanie techniki HDR (High Definition Range – technika zwiększania zakresu tonalnego obrazu). HDR to wykonanie trzech identycznych

zdjęć z różnym poziomem naświetlenia, a później scalenie tego, w specjalnym programie do obróbki. Odrealnia to nieco fotografowane sceny, ale pozwala na stworzenie przekazu, który jest odbierany jako przerażający lub posiadający własny klimat.

Podobają mi się te obrazy. Za konsekwencję, za przestrzeń, za myślenie. Za odnalezioną pasję. Podoba mi się postawa autora, pełna pokory i potrzeby samodoskonalenia.

Polecam: <http://cameron.deviantart.com>

**Paweł Sokołowski**

prezentacje: fotografia

## Galeria Słowa i Obrazu im. o. Pio

58 – 302 Wałbrzych, ul. Asnyka 12 a  
tel. 074 842 57 09  
Organizator wystaw: **Stanisław Białowąs**  
tel. kom. 0604 584 945

## Autorska Galeria Rzeźby Marii Bor

Zwiedzanie po umówieniu się:  
tel./fax: 074 84 752 53 tel. kom. 0607 69 32 72  
Wałbrzych, ul. Wrocławska 80

## Galeria „Na piętrze”

58-300 Wałbrzych, Rynek 22  
tel./fax: 074 842 63 77

## Ogólnopolski Teatr William-Es



ul. Piastów Śląskich 1  
58-306 Wałbrzych  
Tel.: 0 603 532 360, 0 697 634 978  
www.teatrwilliam-es.com  
teatrksiaz@wp.pl

## ZESPÓŁ PIEŚNI I TAŃCA „WAŁBRZYCH”

www.zpit.pl

58-304 Wałbrzych, ul. Andersa 185

tel 074 666 42 60 | tel/faks 074 848 15 25

email: dyrektor@zpit.pl | sekretariat@zpit.pl

Dyrektor: Arkadiusz Simm



## PARK WIELOKULTUROWY „STARA KOPALNIA”

58-304 Wałbrzych, ul. Wysockiego 28

e-mail: starakopalnia@o2.pl

telefon 74 664 60 33  
tel./faks 74 664 60 35

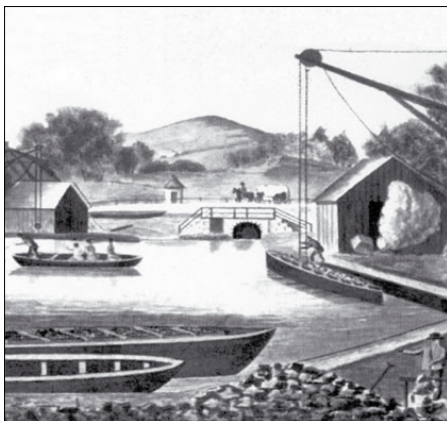
Zwiedzanie od wtorku do soboty w godz. 9-15  
Wejście z przewodnikiem o godz. 9, 11, 13

Trasa turystyczna w zabytkowej kopalni węgla kamiennego „Julia”. Trasa nieprzygotowana dla osób niepełnosprawnych.

Czas zwiedzania: 1,5 godz.

Ceny biletów: normalny - 6 zł, ulgowy - 3 zł

Dyrektor: Kazimierz Szewczyk



## Fragmenty przeszłości zabytki architektoniczne d. województwa wałbrzyskiego

Oprowadzanie wycieczek po  
obiektach pokopalnianych  
odbywać się będzie do czasu  
rozczenia prac remontowych  
związanych z rewitalizacją  
„Starej Kopalni”.



# Jacek Ślaziński

## resuscytacja

twoje słone usta na pożegnanie  
wydrażyły kroplami łez  
ciemną pustkę rozczarowania  
apatia  
tabletki  
to światło w tunelu  
tak blisko  
nagle wstrząs potworny  
wróciłem  
twe dwie nagie elektrody  
nie patrząc na asystolię  
rozpoczęły defibrylację  
czułem jak kolcem róży  
rozcinasz skórę  
by na otwartym sercu  
rozpocząć resuscytację  
twoje wargi znów paliły  
zostałaś

To nie  
ten czas

## mujeres libres

Nie ulegając animistycznym podszeptom  
odrzućta grzebień który narzuconą formą  
chciał dopasować jej świadomość  
do spokojnego wzorca przeciętności  
rozczesując palcami włosy  
poczuła w sobie wolność  
uwięzionego rozumu sawanta  
wreszcie stawała się szczęśliwa

## spotkanie

czekałem w kawiarence za rogiem  
przy dwóch kuflach  
stojących samotnie w parze  
oddzielonych granicą  
z bukietów zeszlanych wspomnień  
a czas opadał razem z pianą  
na złocistych łzach  
zagubionych kochanków  
rozgarniając wzrokiem dym  
niespełnionych do końca papierosów  
wypatrywałem twej twarzy  
choć wiedziałem  
że to nie ta kawiarenka  
że to nie to miejsce  
że to nie ten czas

Jacek Ślaziński jest członkiem Stowarzyszenia Inteligencji Twórczej Wałbrzycha, który angażując się w szereg przedsięwzięć realizowanych przez stowarzyszenie skrzętnie ukrywał swe literackie zainteresowania. Dzisiaj prezentuję Państwu kilka tekstów wydobytych z jego przepastnej szuflady.

Przyznam, że wybór nie był łatwy, bowiem zawsze w takich wypadkach opiera się na rezygnacji, a w przypadku tego autora rezygnacja nie należała, do łatwych decyzji.

Nigdy nie ukrywałem, że odbiór poezji niewiele ma wspólnego z obiektywi-

zmem, jest procesem wysoce subiektywizowanym. Teraz też nie będę udawał. Po-wiem wprost, poezja Jacka Ślazińskiego mi odpowiada. Spełnia bowiem wszystkie wymogi, które jej mogę jako poezji postawić. Jest przede wszystkim tajemnicza. Kreślony przez autora rysunek rzeczywistości rozmywa się w niedopowiedzeniach, które rozjaśnia wyrazista kreska emocji.

Poetycka przestrzeń opiera się na przewrotnych animacjach „...rozgarniając wzrokiem dym niespełnionych do końca papierosów wypatrywałem twej twarzy...” i zmierza w wytyczony rejon. Główny ton tej li-

ryki rodzi się w braku buntu, w pozornym pogodzeniu się z rzeczywistością. Ale za tym wszystkim kryje się sprzeciw i wiedza, że nie można walczyć z faktami, chociaż można się na nie i trzeba nie godzić, choćby dlatego, że „...to nie ten czas”.

A czas w poezji Jacka Ślazińskiego odgrywa istotne znaczenie. Jest bowiem w równym stopniu presterwonią, w której można się swobodnie poruszać, jak i poważnym ograniczeniem.

Liczę, że podzielicie Państwo moją opinię, że wiersze tego autora warte są naszej uwagi.

**Krzysztof Kobilec**

prezentacje: poezja

**ale**

**Konkurs  
muzyczny**

**BANDA!!!**

**GWIAZDA WIECZORU  
Nocna Zmiana Bluesa**



## **Konkurs muzyczny „Ale Banda!!!”**

To konkurs dla wszystkich, którzy w duszy czują bluesa i jednocześnie promocją uzdolnionych wykonawców zaproponowana przez WOK.

Zgłoszenia do 10 marca.

Więcej informacji na: [wok.walbrzych.pl](http://wok.walbrzych.pl) (regulamin i karta zgłoszeń do pobrania)

Finał - 26 marca

W jury „Ale Bandy!!!” zasiądą: Martyna Jakubowicz (wokalistka, gitarzystka i kompozytorka), Sławek Wierzcholski (wirtuoz harmonijki ustnej, wokalista Nocnej Zmiany Bluesa) i przedstawiciel organizatora.

Pięć najlepszych grup spotka się w finale i wystąpi na jednej scenie z Nocną Zmianą Bluesa. Najlepsi z najlepszych nagrają płytę w studiu nagrań, zaprezentują się podczas Dni Wałbrzycha 2011 i otrzymają nagrody rzeczowe.

## Potęga słowa

To zaproszenie do udziału w konkursach recytatorskich o charakterze artystyczno - recytatorskim: XVI Dolnośląskim Konkursie Recytatorskim – Pegazie (uczniowie szkół podstawowych i gimnazjaliści) oraz 56. Ogólnopolskim Konkursie Recytatorskim (uczniowie szkół średnich i studenci).

**Pegazik - 11 marca**

**OKR - 12 marca**

Regulaminy i karty zgłoszeń - na stronie WOK

[www.wok.walbrzych.pl](http://www.wok.walbrzych.pl)

Dyrektor: Jarosław Buzarewicz



58-304 Wałbrzych  
ul. Andersa 185

telefon 074 666 43 50  
e-mail:  
[sekretariat@wok.walbrzych.pl](mailto:sekretariat@wok.walbrzych.pl)

58-309 Wałbrzych  
ul. Broniewskiego 65a

telefon 074 666 43 54  
faks 074 666 43 55  
e-mail:  
[impresariat@wok.walbrzych.pl](mailto:impresariat@wok.walbrzych.pl)

WOK zastrzega sobie zmiany terminów imprez

## Zachwyć nas wiosno

**7 marca - godz. 17**

Rozstrzygnięcie konkursu plastycznego „Cztery pory roku – Zachwyć nas wiosno”  
Otwarcie wystawy nadesłanych prac.

## Tomasz Sławiński Wystawa fotografii

wernisaż -

**10 marca - godz. 18**

WOK Biały Kamień

## Warsztaty tańca hip hop

**12 marca - godz. 10**

prowadzi Wisien

WOK Biały Kamień



[paranienormalni.com](http://paranienormalni.com)

## Kabareciarze! Lecicie śmiechem

WOK zaprasza grupy kabaretowe do wzięcia udziału w XIII Ogólnopolskiej Gieldzie Kabaretowej „PrzeWAŁka” - 13 i 14 maja w Hotelu Maria w Wałbrzychu.

Do 31 marca kabarety mogą przesyłać programy i karty zgłoszeń.

Regulamin i karta zgłoszeń na stronie [przewalka.pl](http://przewalka.pl)

W PrzeWAŁce wystąpią również goście: Kabaret Paranienormalni, Grupa Rafała Kmity, Kabaret Chyba (zwycięzca ubiegłorocznej PrzeWAŁki).

**Ośrodek  
Społeczno - Kulturalny  
Spółdzielnia Mieszkaniowa  
„Podzamcze”**



58-314 Wałbrzych, Al. Podwale 1  
tel. 074 66 56 982

e-mail: [osk@smpodzamcze.com.pl](mailto:osk@smpodzamcze.com.pl)  
[www.smpodzamcze.com.pl/osk/](http://www.smpodzamcze.com.pl/osk/)

Kierownik: Włodzimierz Palusko

## **OGŁOSZENIE KONKURSU PLASTYCZNEGO Z OKAZJI ŚWIATOWEGO DNIA ZDROWIA**

Współorganizator:

Sekcja Oświaty Zdrowotnej  
i Promocji Zdrowia

Powiatowej Stacji Sanitarno - Epidemiologicznej  
Ośrodek Społeczno - Kulturalny

**1 marca**

## **TŁUSTY CZWARTEK Z SENIORAMI**

Współorganizator:

Stowarzyszenie Radość Życia  
Ośrodek Społeczno - Kulturalny

**3 marca - od godz. 15**

## **SPOTKANIE WAŁBRZYSKIEGO KLUBU DISKUSYJNEGO**

Ośrodek Społeczno - Kulturalny

**21 marca - od godz. 18**



## **IV MISTRZOSTWA WAŁBRZYCHASENIORÓW W WARCABACH 64 POŁOWYCH**

Ośrodek Społeczno - Kulturalny

**26 marca - od godz. 11**

## **GIEŁDA I SPOTKANIE KOLEKCJONERÓW oraz akcja czytelnicza WYMIEN SIĘ KSIĄŻKAMI**

Ośrodek Społeczno - Kulturalny

**29 marca - od godz. 16**

## **ZAKOŃCZENIE CYKLU TURNIEJÓW GRAND PRIX W TENISIE STOŁOWYM SEZONU 2010/2011**

Ośrodek Społeczno-Kulturalny

**31 marca - od godz. 16**

## **Pilates dla pań**

Ośrodek Społeczno - Kulturalny  
poniedziałki - w godz. 18 - 19

## **Aerobik dla pań**

Ośrodek Społeczno - Kulturalny  
środy - w godz. 18 - 19

## **Kurs komputerowy I stopnia**

Ośrodek Społeczno - Kulturalny  
środy i czwartki - wg zapisów



Podczas zebrania sprawozdawczo-wyborczego Wałbrzyskiego Klubu Wędrowców OSK otrzymał Dyplom Honorowy ZG PTTK za aktywność w działaniach turystycznych, a ustępujący prezes przekazał oprawioną fotografię z wałbrzyskimi turystami na tle Podzamcza



# Wałbrzyski Klub Wędrowców

przy Oddziale PTTK Ziemi Wałbrzyskiej zapraszają na wycieczki

www.wkw.pl/photoart.com | e-mail: wkw-pttk@wp.pl | tel: 074 842 40 52

ul. Konopnickiej 19, 58-309 Wałbrzych



**6** marca

**ZIMOWA WĘDRÓWKA  
- CHEŁMIEC**

szlak: średnio-trudny

**Zbiórka:** godz.10, róg ul. Piasta i Gen. Anders

**Trasa:** Wałbrzych - Chelmiec - Boguszów - Gorce

**dotatkowe informacje:** ognisko; pieczenie kiełbasek; zakończenie wędrowki: Boguszów – Gorce, restauracja „Ratuszowa”

**Prowadzący:** S. Tomkowiak, M. Grylewicz

**20** marca

**PORZEZNANIE  
ZIMY**

szlak: łatwy, długi

**Zbiórka:** Dworzec PKP Wałbrzych Miasto, wyjazd godz.6:57 do Żarowa

**Trasa:** Żarów - Śmiałowice - Dolina Bystrzycy-Gola- Maniów-Mietków

**Prowadzący:** T., T. Koguciuk

**13** marca

**ZIMOWA WĘDRÓWKA  
- MASYW WŁODARZA**

szlak: średnio-trudny

**Zbiórka:** godz.8, przyst. koło OSiR-u w Wałbrzychu

**Trasa:** "Cesarские Skały" - „Soboń” - Osówka - Głuszca.

Dojazd i powrót busami, przejazd około 16 zł (w obie strony).

**Prowadzący:** R. Borkowski, S. Tomkowiak

**27** marca

**WIOSENNA WĘDRÓWKA  
- RUDAWY JANOWICKIE**

szlak: średnio-trudny

**Zbiórka:** Dworzec PKP Wałbrzych Miasto, wyjazd godz.9:22 do Trzcinańska

**Trasa:** Spacer po Rudawach - przejście do Janowic Wielkich. Zakończenie wędrowki w Janowicach Wielkich około godz. 17:00

**Prowadzący:** M. Grylewicz, S. Tomkowiak



**Centrum  
Informacji  
Turystycznej  
i Kulturalnej**

**Centrum Informacji Turystycznej i Kulturalnej**

Rynek 9, 58-309 Wałbrzych

tel/fax: 0048 74 66 66 068

e-mail: cit\_walbrzych@poczta.onet.pl

Zaprasza:

**poniedziałek – piątek, w godz. 10 - 17**

**soboty, w godz. 9 - 13**

- Informowanie turystów krajowych i zagranicznych o:
  - noclegach, atrakcjach turystycznych, miejscach gastronomicznych w Wałbrzychu i okolicach
  - połączeniach komunikacyjnych w powiecie wałbrzyskim, godzinach otwarcia, cenach i możliwościach zwiedzania atrakcji turystycznych
  - szlakach pieszych i rowerowych w regionie
  - możliwościach spędzania wolnego czasu w Wałbrzychu i okolicach z podawaniem aktualnych wydarzeń turystycznych, sportowych i kulturalnych.
- Promowanie Wałbrzyska i regionu wałbrzyskiego poprzez min. udostępnianie promocyjnych ulotek, folderów, mapek.

**1****BIBLIOTEKA POD ATLANTAMI**Seans filmowy - „Mała Moskwa”  
Akademia Rodzica**OSK NA PODZAMCZU**Ogłoszenie konkursu plastycznego  
z okazji światowego Dnia Zdrowia**2****BIBLIOTEKA POD ATLANTAMI**Andrzej Szeles – twórca wałbrzyski  
otwarcie wystawy  
i wspomnienia o Artyście  
Atlanty dzieciom**3****BIBLIOTEKA POD ATLANTAMI**Galeria Książki  
Fotografia prasowa BA WBK Press Foto  
otwarcie wystawy  
Atlanty dzieciom**MUZEUM GROSS-ROSEN**W krzywym zwierciadle. Jeńcy  
wojenni w obozach Wermachtu  
otwarcie wystawy**TEATR DRAMATYCZNY**Filmowy środek tygodnia - „Anioł  
przy moim stole”**OSK NA PODZAMCZU**

Tłusty czwartek z seniorem

**4****MUZEUM W WAŁBRZYCHU**otwarcie wystaw  
Jesteśmy mimo wszystko  
Cerkwie i kościoły południowo –  
wschodniej Polski**FILHARMONIA SUDECKA**

Koncert na Dzień Kobiet

**5****TEATR DRAMATYCZNY**

Sorry, Winnetou - premiera

**TEATR LALKI I AKTORA**

Pinokio - premiera

**6****TEATR DRAMATYCZNY**

Sorry, Winnetou

**TEATR LALKI I AKTORA**

Pinokio

**WĘDROWANIE Z WKW****BIBLIOTEKA POD ATLANTAMI**

Literatura na ekranie - „Bez mojej zgody”

**7****WAŁBRZYSKI OŚRODEK KULTURY**

Finał konkursu „Zachwyć nas wiosną”

**BIBLIOTEKA POD ATLANTAMI**

Spotkanie - z Krzysztofem Kobiłcem

**8****TEATR DRAMATYCZNY**

Sorry, Winnetou

**BIBLIOTEKA POD ATLANTAMI**

Atlanty dzieciom

**9****PRZEDSIĘBIORSTWO****ZAMEK KSIĄŻ**Słońce Południa - malarstwo S. Sacha  
Stawiarskiego  
wernisaż**10****BIBLIOTEKA POD ATLANTAMI**Seans pod Atlantami - „Jestem”  
Atlanty dzieciom**WAŁBRZYSKI OŚRODEK KULTURY**Fotografia T. Sławińskiego  
otwarcie wystawy**FILHARMONIA SUDECKA**

Koncert symfoniczny

**11****WAŁBRZYSKI OŚRODEK KULTURY**

Pegazik

**BIURO WYSTAW ARTYSTYCZNYCH**Niebezpieczeństwa miasta 3 -  
malarstwo J. Sroki  
wernisaż**12****TEATR DRAMATYCZNY**

A, nie z Zielonego Wzgórza - premiera

**BIBLIOTEKA POD ATLANTAMI**

Spotkanie - z Józefem Wiłkomirskim

**WAŁBRZYSKI****OŚRODEK KULTURY**Warsztaty tańca hip hop  
Ogólnopolski Konkurs Recytatorski**TEATR DRAMATYCZNY**

A, nie z Zielonego Wzgórza

**13****TEATR LALKI I AKTORA**

Pinokio

**WĘDROWANIE Z WKW**

**14****KANAPA TEATRALNA**  
Foyer Teatru Dramatycznego**15****TEATR DRAMATYCZNY**  
A, nie z Zielonego Wzgórza**15-16****BIBLIOTEKA  
POD ATLANTAMI**  
Wałbrzych wielokulturowy  
Dni Kultury Skandynawskiej**17****BIBLIOTEKA POD ATLANTAMI**  
Kino Bambino**TEATR DRAMATYCZNY**Olga Tokarczuk z Wałbrzycha  
Gniew  
Prowadź nas przez kości umarłych/  
Instalacja  
Filmowy środek tygodnia - „Priscilla,  
królowa pustyni”**18****BIBLIOTEKA POD ATLANTAMI**  
Spotkanie  
- z Andrzejem Ślusarczykiem**FILHARMONIA SUDECKA**  
Koncert symfoniczny**TEATR DRAMATYCZNY**Olga Tokarczuk z Wałbrzycha  
Gniew  
Prowadź nas przez kości umarłych/  
Instalacja**20****TEATR LALKI I AKTORA**  
Przecinek i kropka**TEATR DRAMATYCZNY**  
Dynastia**WĘDROWANIE Z KWK****21****BIBLIOTEKA POD ATLANTAMI**  
Przystanek Atlanty – wykład dr R.M.  
Łuczyńskiego  
Dyskusyjny Klub Książki „Chmurdała”**OSK NA PODZAMCZU**

Wałbrzyski Klub Dyskusyjny

**22****TEATR DRAMATYCZNY**  
James Bond – świnie nie widzą gwiazd**TEATR DRAMATYCZNY**

James Bond – świnie nie widzą gwiazd

**23****BIBLIOTEKA POD ATLANTAMI**

Seans filmowy - „Jądro Ziemi”

**BIBLIOTEKA POD ATLANTAMI**

Atlanty dzieciom

**24****FILHARMONIA SUDECKA**

Koncert symfoniczny

**25****TEATR LALKI I AKTORA**

Balladyna

**26****WAŁBRZYSKI OŚRODEK KULTURY**Finał konkursu Ale Bandy!!!  
i koncert Nocnej Zmiany Bluesa**OSK NA PODZAMCZU**IV Mistrzostwa Wałbrzycha Seniorów w  
warcabach 64. polowych**TEATR LALKI I AKTORA**Och, Emil  
Dzień otwarty w „Lalkach”**27****WĘDROWANIE Z KWK****OSK NA PODZAMCZU**Giełda i spotkanie kolekcjonerów oraz akcja  
Wymień się książkami**29****BIBLIOTEKA POD ATLANTAMI**

Atlanty dzieciom

**30****BIBLIOTEKA POD ATLANTAMI**

Seans pod Atlantami - „Rusalka”

**31****OSK NA PODZAMCZU**Zakończenie cyklu turniejów Grand Prix w  
tenisie stołowym sezonu 2010/2011



# Kryształy i Kamienie

Trwa plebiscyt, który ma wyłonić osobowość roku, najciekawsze, najbardziej godne zainteresowania wydarzenia roku 2010 w sześciu kategoriach - Kultura, Sport, Samorząd, Polityka, Pozarządowic, Przyjazny Pracodawca. Zwycięzcy w poszczególnych kategoriach otrzymają Kryształy. W Porażce Roku przewidziana jest statuetka Kamienia. Zorganizowali go: tygodnik „30 minut” i stowarzyszenie Forum Aktywności Lokalnej.

Kapituła Plebiscytu, która obradowała 1 lutego, nominowała po pięć kandydatów w każdej kategorii. Już od 5 lutego trwa głosowanie esemesowe i zakończy się 24 lutego o godz. 18. **Teraz od Państwa zależy, kto zostanie zwycięzcą.**

**Aktualne notowania na stronie internetowej Plebiscytu:**  
[www.krysztalikamienie.pl](http://www.krysztalikamienie.pl)

Uroczysta Gala Plebiscytu  
24 marca - godz. 18  
Teatr Dramatyczny

Zachęcamy do głosowania, szczególnie do wysyłania esemesów na 5 kandydatów w dziedzinie kultury, wszak jesteśmy czasopismem kulturalnym. Kapituła dokonała takiego wyboru spośród aż ponad 20 zgłoszeń. Środowisko kultury pokazało tu dużą aktywność.

## Krzysztof Kobielec - Kanapa Teatralna

treść sms TC.KIK.25 nr 72068

Zaproponował comiesięczne spotkania w foyer Teatru Dramatycznego dla zainteresowanych literaturą i muzyką. Wśród bohaterów tych wieczorów zasiadających na Kanapie przed publicznością, najwięcej było poetów, ale byli też prozaicy, satyrycy, muzycy. Za każdym razem odbywają się też turnieje jednego wiersza oraz Hyde Park w celu dowolnej autoprezentacji.

## Leszek Solarek

treść sms TC.KIK.24 nr 72068

Znany jest z zaangażowania w popularyzacji polskiej kultury na Wschodzie oraz kultury krajów na wschód od Bugu w naszym środowisku. Jest inicjatorem i głównym współorganizatorem koncertów, wystaw malarskich, fotograficznych, obrazujących kulturę krajów Wschodu, dyskusji i spotkań im poświęconych, często z udziałem reprezentantów tamtych narodów.

## XVIII Międzynarodowy Festiwal Teatrów Ulicznych w Jedlinie – Zdroju

treść sms TC.KIK.23 nr 72068

Zna go i ceni bardzo wielu. Barwność i oryginalność prezentacji, atmosfera dobrej zabawy nie ograniczonej salą teatralną sprawiają, że festiwal ten cieszy się ogromną popularnością. Atrakcyjność prezentacji zwiększa ich różnorodność, przyjeżdżają tu różne grupy teatralne, również z zagranicy.

## 55 lat Zespołu Pieśni i Tańca „Wałbrzych”

treść sms TC.KIK.22 nr 72068

Jego działania nie tylko kształcą w atrakcyjny sposób kolejne pokolenia wałbrzyszan, stwarzając atrakcyjną możliwość rozwoju tanecznych oraz śpiewających zainteresowań dzieci i młodzieży. Zespół ma też wielkie zasługi w promowaniu naszego miasta. Jego koncerty odnosiły sukcesy w krajach na różnych kontynentach, były ozdobą znaczących przedsięwzięć o różnym charakterze, ogólnopolskich i międzynarodowych.

## Opera „Traviata” w „Starej Kopalni”

treść sms TC.KIK.21 nr 72068

Po raz pierwszy w naszym mieście arcydzieło muzyczne pokazane zostało w przestrzeni poprzemysłowej, specyficznej w swoim charakterze i w sposób odmienny od powszechnie znanego. Nowością było też to, że obok zawodowych muzyków i śpiewaków wystąpiły dziesiątki wałbrzyszan niezwiązanych z muzyką poważną, choćby grupy hip hopowe.

## Głosuj na Wałbrzych w Monopoly Polska codziennie! do 20 marca

Nadszedł czas, by wszyscy sympatycy Wałbrzycha zwarli szyki i stanęli do boju. Stawką jest miejsce Wałbrzycha na narodowej planszy gry Monopoly Polska!

Wałbrzych znalazł się na liście głównej 60 polskich miast, które walczyć będą w internetowym plebiscycie o

W tym samym czasie do głosowania można nominować miasta, które na tej liście się nie znalazły oraz głosować na miasta nominowane przez innych. Dziennie można

### **Czy Wałbrzych znajdzie się na planszy? O tym decydują internauci, czyli my wszyscy!**

zaistnienie w grze Monopoly Polska. Miasta dobrane były pod względem ich atrakcyjności oraz liczby mieszkańców.

Dwadzieścia dwa miasta, które uzyskają największą liczbą głosów, znajdują się na narodowej planszy gry Monopoly Polska.

**Wystarczy wejść na stronę [www.monopoly.pl](http://www.monopoly.pl) zarejestrować się i kliknąć na 1 z 60 miast, które znalazły się na liście głównej. Można też głosować na Wałbrzych poprzez baner zamieszczony na stronie [www.um.walbrzych.pl](http://www.um.walbrzych.pl) oraz na innych stronach i serwisach.**

więc oddać 2 głosy – na listę główną i listę nominowanych. Głosować może każdy polski obywatel powyżej 13 roku życia - informuje Biuro Prasowe Monopoly Polska.

Głosowanie na narodową planszę Monopoly odbywa się w Polsce po raz pierwszy. W wyniku podobnych plebiscytów internetowych swoje krajowe plansze mają już m.in.: USA, Kanada, Turcja, Francja, Włochy, Rosja, Wielka Brytania. Nadszedł czas na Polskę.

Wałbrzyskanie, by zapoznać się z historią miasta, odwiedzają gościnne progi naszego Muzeum, nazywanego często pałacem Albertich. Wielu z pewnością zastanawia się: kim był ten dawny mieszkaniec ówczesnego Waldenburga.

Johnann Gustav Wilhelm Alberti urodził się w 1757 r. w Hamburgu, gdzie ukończył Akademię Handlową i jako kupiec lniany trafił w 1783 r. do Wałbrzycha. W dzisiejszej dzielnicy Biały Kamień założył wspólnie z kupcem Assmannem i wrocławską firmą Schreiber & Co duży dom handlowy otwarty pod jego nazwiskiem w 1792 r. Jednakże pod koniec XVIII w. sprzedaż płótna poza granicami Prus załamała się. Alberti próbował ratować sytuację poprzez uszlachetnianie tkanin oraz otwarcie tzw. „Fixbleiche” - bielarni utrwalającej. Posiadał także grunt położony między późniejszą Albertistrasse (dziś ul. Dmowskiego) i łąkami miejskimi (al. Wyzwolenia), wykorzystywany jako murawa do naturalnego bielenia płótna. Podjął prekursorskie działania i jako pierwszy na Śląsku zamontował maszynę

# - wałbrzyski prekursor

parową, która poruszała magiel lni-ny. Zakupił i zbudował maszyny do przędzenia lnu, aby w 1818 r. uruchomić mechaniczną przędzalnię lnu, liczącą około tysiąca wrzecion.

Jak twierdzi znany naukowiec Curt Frahne, zajmujący się historią rozwoju przemysłu włókienniczego, wałbrzyska przędzalnia była pierwszą na Śląsku i pierwszą na kontynencie europejskim (poza Anglią) tego typu fabryką. Zastosowane tu nowatorskie rozwiązania techniczne wykorzystywano później w wielu śląskich fabrykach.

Po zakończeniu wojny prusko-napoleońskiej (1813 - 1815) wrócili do Wałbrzycha synowie Albertiego: Wilhelm i Hermann, którzy wraz z najmłodszym, Gustawem stopniowo przejmowali fabrykę z rąk ojca. W 1825 r. liczba mechanicznych wrzecion sięgała już 5 000, a poruszała je pierwsza tak duża maszyna parowa w śląskich fabrykach. Przędzalnia mieściła się wtedy przy ulicy Spinereiweg, dzisiaj Cichej. Należała do synów, potem wnuków Albertiego aż do końca II wojny światowej. Dzisiejsza „Camela”, funkcjonująca w tym samym miejscu charakterem produkcji nawiązuje do tradycji.

W 1834 r. rodzina Albertich kupiła dom kupca Juliusa Sonnabenda. Ten wyróżniający się gmach z 1801 r., zbudowany został według projektu L. Niederaeckera (ucznia C. G. Langhansa) jako klasycystyczny

murowany pałacyk miejski, założony na rzucie w kształcie litery U, z otwartym dziedzińcem honorowym, obramowanym dwoma skrzydłami bocznymi.

Pałac, do chwili śmierci Albertiego w 1837 r., był miejscem częstych spotkań czołowych osobistości życia duchowego ówczesnego Śląska. Bywali tu naukowcy, profesorowie wrocławskiego uniwersytetu, poeci, kompozytorzy. Ozdobą i magnesem przyciągającym licznych gości była założona przez Albertiego, biblioteka, licząca ponad 2 000 tomów, wśród których były liczne i wartościowe pierwodruki.

Biblioteka, której księgozbiór powiększali potomkowie Albertiego, przez kolejne dziesięciolecia i w latach późniejszych przyciągała do Wałbrzycha licznych naukowców.

W 1926 r. potomkowie Albertiego za symboliczną kwotę odsprzedali pałac wałbrzyskim władzom. Od tego samego roku obiekt stał się siedzibą Heimatmuseum - Muzeum Regionalnego. Już jako muzeum wałbrzyskie otwarto je ponownie w maju 1947 r. Wędrując dziś po muzealnych salach i oglądając zgromadzone tam zbiory nie zapominajmy o jego dawnym właścicielu - Albertim i jego zasługach dla rozwoju Wałbrzycha.

**Kazimierz Jankowski**

# W 90 urodziny

Tadeusz Skrzężyna jest postacią szeroko znaną w Wałbrzychu. Regularnie uczestniczy w sesjach Rady Miejskiej, aktywnie udziela się w Radzie Honorowej „Starej Kopalni”, udziela porad prawnych w Zarządzie Okręgu Polskiego Związku Emerytów, Rencistów i Inwalidów. Spotkać go też można na wernisażach i koncertach, a swoją sympatię do muzyki podkreślił, wchodząc w skład grupy założycieli oraz do Zarządu Fundacji Rozwoju Filharmonii Sudeckiej. Z niezwykłą atywnością działa w Stowarzyszeniu Przyjaciół Ziemi Drohobyckiej, w jego Głównym Zarządzie we Wrocławiu oraz w Kole w Wałbrzychu. Jego zaangażowanie doprowadziło do podpisania partnerskiej umowy między Wałbrzychem a Boryslawiem. Dzięki jego inicjatywie i współpracy organizacyjnej mieliśmy okazję parokrotnie oglądać wystawy prezentujące przedwojenny Borysław, wysoce uprzemysłowione miasto, którego specyficzny folklor przetrwał w przeróżnych, często humorystycznych opowieściach do dziś.

Bo Tadeusz Skrzężyna jest boryslawiakiem. Urodził się w tym kresowym mieście i do września 1939 roku zdołał ukończyć tam dwie klasy średniej szkoły technicznej. Lata wojny przepracował w prze-

myśle naftowym. W 1946 roku, jeszcze w Boryslawiu założył rodzinę z Marią Gajdą i był to ostatni polski ślub w kościele na Wolance. W tym samym



Państwo Maria i Tadeusz Skrzężynowie

roku młodzi małżonkowie i ich rodziny przyjechali do Wałbrzycha. Tutaj, po ukończeniu szkoły średniej i studiów prawniczych we Wrocławiu, przez wiele lat pracował na stanowiskach dyrektorskich w Zarządzie Budynków Mieszkalnych i Miejskim Przedsiębiorstwie Komunikacyjnym. Przez trzydzieści lat, do 2003 roku był przewodniczącym Kolegium ds. wyrokowań przy wałbrzyjskim Sądzie Rejonowym. Jego praca zawodowa i działalność społeczna zostały uhonorowane odznaczeniami państwowymi i resortowymi, nosi też tytuł Zasłużony dla Miasta Wałbrzycha.

jący nieustannie w atencji do pań właśnie 8 marca 2011 roku skończy 90 lat.

Życzymy zatem znakomitemu Jubilatowi i oddanemu Czytelnikowi naszego WIK-u jak najserdeczniej wielu, wielu lat zdrowia, tak imponującej atywności, nieustającego poczucia humoru, ciekawości świata i ludzi, satysfakcjonującego uczestnictwa w życiu publicznym.

Życzymy też niezapomnianych przeżyć podczas obchodów Brylantowych Godów. Bo już niedługo Państwo Maria i Tadeusz Skrzężynowie obchodzić będą jubileusz 65 lat wspólnego życia.

## Tytuł „Zasłużony...” dla Eugeniusza Kiszczaka

Eugeniusz Kiszczak, artysta malarz, od lat związany z wałbrzyskim środowiskiem otrzymał tytuł „Zasłużony dla Miasta Wałbrzycha”. Uroczyste nadanie wyróżnienia miało miejsce na sesji Rady Miejskiej. Po ubiegłorocznej wystawie również jego prac w wałbrzyskim BWA, benefisie w Muzeum, jest to kolejne uczczenie jego 50-lecia pracy artystycznej.

Eugeniusz Kiszczak jest absolwentem ASP w Krakowie Wydziału Tkaniny Artystycznej. Przez lata pracował zawodowo jako projektant tkanin użytkowych i dekoracyjnych, zyskując nagrody ogólnopolskie i międzynarodowe. Uprawia malarstwo, stosując tradycyjną technikę olejną na płótnie. Fascynuje go kosmos,

metafizyka, stare cywilizacje, rozważania o wszechświecie i prawach nim rządzących, w pracach dominuje kolor, a przede wszystkim światło.

Prace wystawiał na kilkunastu wystawach indywidualnych i kilkudziesięciu zbiorowych w Wałbrzychu, różnych miastach polskich i w kilku krajach europejskich.

Aktywnie uczestniczy w działaniach środowiska plastyków. Był członkiem Oddziału ZPAP w Wałbrzychu, współzałożycielem Stowarzyszenia Artystów Plastyków Regionu Wałbrzyskiego oraz grupy twórczej „Kontrast”, która ostatnio reaktywowała swoją działalność.

*Kalejdoskop*

### Dom Aktora „Lalek” ma nowego właściciela

Kilkuletnie starania zbycia obiektu przy ul. Zamkowej zakończyły się sukcesem. Budynek z początku XX w., od dawna nieużytkowany kupił za 560 tysięcy Jan Nowakowski, właściciel salonu Toyoty przy ul. Uczniowskiej.

Ze sfinalizowanej transakcji cieszy się dyrektor Teatru Lalki i Aktora, Zbigniew Prażmowski – pieniądze pozwolą spłacić najważniejsze długi. Nowy właściciel nie ma jeszcze sprecyzowanych planów co do nabytego obiektu. Ważne, że budynek zostanie zagospodarowany.

### O dobre imię Wałbrzycha

Diennikarze lokalnych mediów zachęcają do udziału w społecznej akcji “Nie oczerniamy Wałbrzycha”. Zdaniem wielu redaktorów oraz mieszkańców miasta, Wałbrzych jest przedstawiany w ogólnopolskich mediach wyłącznie w czarnych barwach, co – ich zdaniem – jest nadużyciem i wielką niesprawiedliwością.

### Wojewoda w strażnicy

Wojewoda dolnośląski, Marek Skorupa, obejrzał budowaną od ośmiu lat strażnicę przy ul. Ogrodowej. Był zdziwiony przedłużeniem się trwania inwestycji, ale przekonany, że musi być kontynuowana. Nowa siedziba strażaków i pogotowia ratunkowego ma poprawić bezpieczeństwo mieszkańców Piaskowej Góry i Podzamcza oraz zakładów w strefie ekonomicznej. Trwają starania o fundusze na dokończenie budowy.

## Dojazd

**D**ojazd do galerii... Galeria Victoria, najnowsza atrakcja Wałbrzycha, ułatwia dojazd mieszkańcom. Od lutego do sklepów i kina kursuje bezpłatny autobus. W dni powszednie jeździ co 15 minut od godz. 9 do 20, w niedziele i święta – co godzinę. ...oraz do lotniska

Biuro podróży "Turysta" uruchomiło linię autobusową na lotnisko we Wrocławiu. Autobus jedzie z Wałbrzycha, przez Świebodzice, Świdnicę, Jaworzynę Śl. i Strzegom. Kursuje codziennie, dostosowując godziny wyjazdu do rozkładu lotów. Bilet kosztuje 20 zł.

## Oszczędności w MPK

**M**niej autobusów na liniach w Wałbrzychu. Z powodu oszczędności po mieście jeździ mniej pojazdów, a linie 14 i 13 kursują tylko do godz. 16. Po tej godzinie są zastępowane przez autobusy linii 15 i 12. Powodem ograniczeń jest mniejsza dotacja z budżetu miasta.

## Ostrzeżenia esemesem

**W**ałbrzych przyłączył się do systemu powiadamiania kryzysowego, polegającego na wysyłaniu mieszkańcom SMS-ów o zbliżającym się zagrożeniu. Wystarczy się zarejestrować, wysyłając SMS ze swojego telefonu na nr 661 000 112 o treści takdba09. Informacje są dla mieszkańców bezpłatne.

## Menedżer roku z Wałbrzycha

**S**tatuetkę Menedżera Roku w kategorii szpitali publicznych zdobył Roman Szełemej, szef wałbrzyjskich lecznic. Nagrodę przyznała kapituła ogólnopolskiego konkursu "Sukces Roku w Ochronie Zdrowia – Liderzy Medycyny". Uroczystą galę zorganizowano w Zamku Królewskim w Warszawie.

## Strefa się rozwija

**D**wa razy więcej inwestorów niż w 2009 roku, ponad 4 tysiące nowych miejsc pracy, nakłady inwestycyjne sięgające 650 mln zł. To najważniejsze wyniki gospodarcze Wałbrzyskiej Specjalnej Strefy Ekonomicznej za 2010 rok. Zatrudnienie w Wałbrzychu przekroczyło 6100 osób. W tym roku Invest Park, spółka zarządzająca strefą, rozpocznie w Wałbrzychu budowę nowego biurowca.

## Pomóc w chorobie

**M**ieszkańcy Wałbrzycha mogą pomóc chorym na stwardnienie rozsiane. Powstała fundacja "Dobro powraca". Stwardnienie rozsiane to groźna, nieuleczalna choroba, a terapia nie jest refundowana przez państwo. Fundacja ma status organizacji pożytku publicznego. Oznacza to, że każdy może pomóc chorym, ofiarowując jeden procent od swojego podatku. Wystarczy wpisać na formularzu PIT numer KRS 0000 33 88 78.

## Asystenci do angielskiego

**W**wałbrzyskich szkołach ponownie zagościli asystenci języka angielskiego z Wolverhampton. Młodzi Anglicy, uczestniczący w programie unijnym Leonardo da Vinci, będą pomagać w nauce języka w Szkole Podstawowej nr 28 oraz gimnazjach nr 1, 7, 9, 12 i 13.

## Sport dofinansowany

**T**rzydziestu trzech wałbrzyskich sportowców otrzymało stypendia przyznane przez prezydenta Piotra Kruczkowskiego. Łączna kwota dofinansowania wynosi ponad 220 tysięcy złotych. Stypendia będą wypłacane od lutego do czerwca, a następnie od sierpnia do grudnia.

Opracowanie Kalejdoskopu: szela

# Waltorzyskie kamienice





Wojewoda dolnośląski, Marek Skorupa, obejrzał budowaną od ośmiu lat strażnicę przy ul. Ogrodowej



Prezydent Miasta P. Kruczkowski oraz przedstawiciele służb przekazujących informacje do Systemu Powiadamiania Kryzysowego



Zespół „Walbrzyskiego Informatora Kulturalnego” i jego goście, m. in. wiceprezydent Wałbrzycha Z. Nowaczyk, na corocznym spotkaniu redakcyjnym



Nowo uruchomione linie autobusowe: na lotnisko we Wrocławiu oraz do galerii Victoria



Roman Szelemej - zdobywca Statuetki Menedżera Roku w kategorii szpitali publicznych



GŁOSUJ  
NA  
**WAŁBRZYCH**  
www.monopoly.pl



**MONOPOLY**