



**wałbrzyski
informator
kulturalny**

miesięcznik informacyjno-publicystyczny

luty 2008 2/2008 nr 130



Altes Schloß zu Ober-Waldenburg.

100-lecie Muzeum w Wałbrzychu



Spis treści

O kulturze wałbrzyskiej w 2008 roku	4
wywiad z naczelnik WEISS UM Aliną Piątkowską	
Filharmonia Sudecka	6
co w nowym roku, lutowe granie	
Muzeum w Wałbrzychu i Oddział – Muzeum Przemysłu i Techniki	8
działania w nowym roku, nowe wystawy, stałe ekspozycje	
„Biblioteka pod Atlantami”	10
poszukiwanie nowych rozwiązań, rodzinne pamiątki w Galerii Książki i nowa wystawa w Galerii Fotografii	
Wałbrzyski Ośrodek Kultury	12
zamierzenia na ten rok, propozycje lutowe	
Muzeum Gross-Rozen	14
malarstwo z oflagów i stalagów	
Stowarzyszenia	14
Teatr Lalki i Aktora	15
„Lalki” w 2008 roku, aktualny repertuar	
Jubileusz komunikacji miejskiej	16
Współczesne polskie malarstwo i grafika w zbiorach Muzeum	17
Teatr Dramatyczny	18
propozycje na nowy rok, luty w teatrze	
BWA „Zamek Książ”	20
zaproszenie do Galerii na cały rok, „Republika bananowa. Ekspresja lat 80.”	
Ogólnopolski Teatr William-Es	21
Galerie	22
Ten rok w galeriach: „Na piętrze” oraz Słowa i Obrazu im. o. Pio	
Ośrodek Społeczno – Kulturalny na Podzamczu	23
propozycje na 2008 rok, lutowe wydarzenia	
Praca w kulturze to za mało	24
Nasze prezentacje	25
fotografie Macieja Hnatiuka	
Nasze prezentacje	26
wiersze Elżbiety Gargały	
Nasze prezentacje	28
prace Radosława Łaganowskiego	
Kalejdoskop	30

Witam w nowym, lutowym WIK-u. Jak Państwo widzicie, nasz miesięcznik ukazał się w innym formacie. Liczymy na to, że zaakceptujecie tę odmianę i, jak poprzednio, będziecie interesować się naszym wydawnictwem i zawartymi w nim publikacjami. Tym bardziej, że ich zakres nie jest uszczuplony, mamy większą liczbę stron czarno-białych.

Z myślą o przejrzystości wydawnictwa oraz wygodzie Czytelników, proponujemy też nieco inny układ materiałów. Pierwszą niejako część wypełniają informacje – zapowiedzi działań poszczególnych instytucji i miejsc kultury w naszym mieście. W drugiej zamieszczamy prezentacje, omówienia i materiały publicystyczne. Zachowaliśmy formułę prezentowania na początku numeru wywiadu miesiąca. Zachęcając do lektury nowego – dawnego WIK-u, zapraszam do zgłaszania pomysłów dotyczących zawartości naszego, wspólnego przecież, czasopisma.

Z życzeniami pomysłności

Redaktor naczelny

Elżbieta Maria Kokowska



wałbrzyski
informator
kulturalny

Wydawca:

Drukarnia „Poldruk” s.c.
Józef Grzywa, Marek Kawka
Ze środków Urzędu Miejskiego
w Wałbrzychu

Kolegium redakcyjne:

redaktor naczelny: Elżbieta Maria Kokowska (tel. 601786530)
- dział teatralny, Aleksander Czajkowski - dział muzyczny, Paweł W. Jach - dział plastyki, Krzysztof Kobielec - dział literacki, Paweł Sokolowski - dział fotografii, Barbara Szeligowska - dział informacji.

Stała współpraca - Marek Stadnicki, Ewa Liberek.

Druk: Drukarnia „Poldruk” s.c.

Józef Grzywa, Marek Kawka
ul. Wrocławska 39 a, 58-309 Wałbrzych

Wałbrzyski Informator Kulturalny

58-309 Wałbrzych, ul. Wrocławska 39 a
tel. **074 664 26 06**, tel./fax: **074 664 26 93**
e-mail: **wik@poldruk.com.pl**

Reklama:

tel. 074 8468703,
e-mail: wik@poldruk.com.pl

Fot. i projekt okładki:

Michał Grochowicz

Skład i łamanie:

Łukasz Kawka

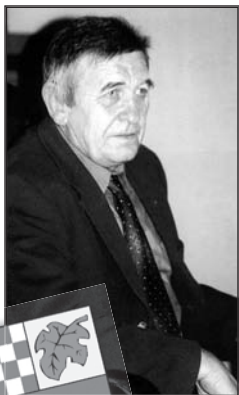
Nakład: 3000 egz.

Redakcja nie zwraca tekstów niezamówionych i zastrzega sobie prawo ich redagowania oraz dokonywania skrótów. Nie odpowiada za treść reklam, przekazanych repertuarów oraz nadesłanych listów i opinii.

◆ tekst sponsorowany □ reklama ● strona sponsorowana

w 5 rocznicę śmierci Henryka Grajka z Boguszowa-Gorc

Ten wielki Artysta uprawiał malarstwo olejne, dużą grafikę, ale przede wszystkim małą grafikę – exlibrisy.



Miał własne widzenie świata, własny styl, a Jego dzieła niepowtarzalny wyraz. Każdy z Jego exlibrisów jest inny, każdy fascynuje odmienną ekspresją i formą wypowiedzi.

Jego miniatury graficzne są w zbiorach uznanych bibliotek i muzeów oraz prywatnych na wszystkich niemal kontynentach. Dzieła boguszowskiego Artysty pokazywane były w kraju i za granicą na ponad 300 wystawach zbiorowych oraz kilkunastu indywidualnych. Jego artystyczne dokonania uhonorowano 25 znaczącymi nagrodami i medalami.

Henryk Grajek, urodzony we Francji, od 1947 r. mieszkał w Boguszowie-Gorcach. Tam też tworzył. Miał również związki z Wałbrzychem. Przez wiele lat pracował w KWK „Victoria” i jako plastyk w „Cameli”. Uczestniczył też w życiu wałbrzyskiego środowiska twórczego.

In memoriam

W rocznicę śmierci Henryka Grajka, rodzina, przyjaciele, wielbiciele Jego talentu zgromadzili się w boguszowskim Centrum Kultury na wieczorne artystycznym. Ze wzruszeniem obejrzeli etiudę filmową – wspomnienie o Artyscie oraz uczestniczyli w wernisażu wystawy Jego exlibrisów, dużych form graficznych i obrazów.



Fot. R. Wyszynski

18 stycznia do Galerii „Barbórka” licznie przybyli ci, którzy pamiętają i cenią Henryka Grajka i Jego dzieła. Wśród nich był burmistrz Boguszowa-Gorc Marian Nogaś.

W wieczorne uczestniczyli: syn Piotr i córka Artysty – Katarzyna Hull, Jego wnuczka – Karolina Hull (na zdjęciu obie w środku). Obok dyrektora Centrum Elżbieta Gajewska i Henryk Hnatiuk – przyjaciel Henryka Grajka. Obaj w 2002 r. zainicjowali Międzynarodowe Biennale Exlibrisu i Małej Formy Graficznej, które odbywa się w Boguszowie-Gorcach.



Wydział, którym Pani kieruje zajmuje się wieloma dziedzinami. Ale my porozmawiajmy o kulturze. Słyszysz się o zmniejszeniu środków na kulturę. Czy rzeczywiście?

Środki finansowe jakie otrzymał Wydział Edukacji i Spraw Społecznych na zadania w dziedzinie kultury i ochrony dziedzictwa narodowego na 2008 rok

Czy przedsięwzięcia, o których Pani wspomniała będą zatem skromniejsze?

Raczej nie. Niektóre będą nawet bogatsze. Oto przykłady. W tym roku formuła Międzynarodowego Festiwalu Kameralistyki „Ensemble” będzie bardzo wzbogacona, ale o szczegółach będziemy mówić potem. Przypomnę, że tradycyjnie, jak co

wego i drugi – zadań zaplanowanych po 31 maja br. Wszelkie informacje o tych konkursach będą publikowane na stronie internetowej Urzędu Miejskiego i w lokalnej prasie. Ponadto informacje udzielają pracownicy Wydziału Edukacji i Spraw Społecznych.

Jakich ograniczeń można się zatem spodziewać?

O kulturze wałbrzyskiej w 2008 roku

Z naczelnik Wydziału Edukacji i Spraw Społecznych Urzędu Miejskiego w Wałbrzychu Aliną Piątkowską rozmawia Elżbieta M. Kokowska

są mniejsze o ok. 10% w stosunku do roku poprzedniego. W związku z powyższym będziemy chcieli zrealizować lub wesprzeć finansowo przedsięwzięcia, które w latach ubiegłych zyskały aprobatę i cieszyły się dużym zainteresowaniem mieszkańców. Są to niewątpliwie - Międzynarodowy Festiwal Kameralistyki „Ensemble” im. Księżnej Daisy oraz cykl Koncertów Promocyjnych, „Wałbrzyskie Spotkania Muzyczne”, Międzynarodowe Sympozjum „Porcelana inaczej”, „Dzień Wałbrzyskiego Twórcy”, Ogólnopolska Giełda Kabaretowa „Przewałka”. Przede wszystkim te, ale i jeszcze kilka innych imprez. Ważnymi działaniami, które także będziemy wspierać finansowo to działania edukacyjne w zakresie kultury.

roku, będziemy go współorganizować razem z Fundacją Ensemble i WOK-iem. Podobnie stanie się z Dniem Wałbrzyskiego Twórcy. Będzie to nie tylko uroczystość wręczenia nagród dla twórców., ale także dodatkowe akcenty - m. in. wystawa i koncert.

Czy nadal funkcjonować będzie konkurs ofert związanych z działaniami w sferze kultury?

Oczywiście. Podobnie jak w latach ubiegłych, również i w tym roku będziemy ogłaszać konkursy ofert z ustawy o pożytku publicznym i o wolontariacie. Pierwszy jego termin dotyczyć będzie zadań realizowanych w ciągu całego roku kalendarzo-

Mniejsza pula środków w bieżącym roku spowoduje ograniczenie wydatków rzeczowych związanych z zakupem usług kulturalnych - z wyjątkiem tych, które obejmuje konkurs ofert - oraz patronatem Prezydenta Miasta w różnych przedsięwzięciach kulturalnych. Z konieczności instytucje kultury, dla których gmina jest organizatorem otrzymają mniejszą dotację budżetową. Ograniczenia finansowe przyniosły też zmniejszenie formatu „Wałbrzyskiego Informatora Kulturalnego”, z A4 na A5 oraz liczby stron kolorowych.

Liczę jednak na to, że twórcy oraz instytucje i stowarzyszenia kulturalne nie ograniczą swojej, jakże cennej, aktywności. Mam

nadzieję, że my wszyscy nie poddamy się pewnym trudnościom i zaproponujemy nowe, ciekawe pomysły, może mniej kosztowne, ale równie atrakcyjne.

2007 – 2013”. Co do drugiego z nich, przypomnę, że mamy już doświadczenia we współpracy z Czechami przy realizacji kilku dużych projektów: m.in. „Wykorzystanie

Czy możemy spodziewać się w tym roku całkiem nowych przedsięwzięć w dziedzinie kultury?

Rysuje się bardzo ciekawa propozycja. W I i II kwartale tego roku zostaną zrealizowane w Zamku Książ nowe przedsięwzięcia we współpracy z wrocławskim Ośrodkiem „Pamięć i Przyszłość”. Będzie to „Wałbrzyska Akademia Historyczna”, której projekt obejmuje cykl wykładów znanych historyków na temat powojennej historii Ziem Zachodnich. Będziemy również aplikować o dofinansowanie ze środków Ministra Kultury i Dziedzictwa Narodowego dwóch projektów z Programów Operacyjnych: Rozwój Inicjatyw Lokalnych - „Dziecięce spotkania z przeszłością” oraz z Patriotyzmu Jutra - „Dni chwały - najwięksi królowie i książęta polscy”. Pierwszy skierowany jest do wałbrzyskich świetlic środowiskowych, drugi do publicznych szkół podstawowych.

Nagromadziło się trochę znaczących jubileuszy...

W roku bieżącym będziemy obchodzić jubileusz 100-lecia wałbrzyskiego Muzeum oraz 30-lecie Filharmonii Sudeckiej. Ponadto rok 2008 został ogłoszony przez Sejm rokiem Zbigniewa Herberta, w związku z 10-tą rocznicą jego śmierci. Wałbrzyskie instytucje kultury będą zatem miały pełne ręce pracy. Nie ulega jednak wątpliwości, że godnie i interesująco uczciemy te niecodzienne wydarzenia kulturalne.



W sytuacji jaka jest, wydaje się, że tym większa rola środków pozyskiwanych ze źródeł zewnętrznych. Jakie są zamierzenia w związku z tym?

Jeśli chodzi o możliwości pozyskiwania środków to na pewno dużym wyzwaniem dla naszego Wydziału będzie pozyskiwanie ich z Programu Operacyjnego „Kapitał Ludzki 2007–2013” oraz Programu Operacyjnego Współpracy Transgranicznej „Republika Czeska – Rzeczpospolita Polska

dziedzictwa regionu pogranicza dla realizacji celów edukacyjnych i integracyjnych w środowiskach zagrożonych marginalizacją” oraz realizacji programu „Kioski multimedialne”. Aplikować będziemy również - jak i w poprzednich latach - do Ministerstwa Kultury i Dziedzictwa Narodowego. Będziemy przygotowywać wnioski nie tylko do wspomnianych programów. Mogę zapewnić, że o środki finansowe starać się będziemy tam, gdzie jest to możliwe.

Lutowe granie

Pierwszy koncert w tym dłuższym o jeden dzień w roku 2008 lutym upłynie nam w taneczno – swingowym klimacie, o który postarają się muzycy tworzący Summer Band. Zespół powstał na początku lat 90-tych z inicjatywy Mieczysława Noskowiaka oraz Leszka Tulińskiego i w ciągu wielu lat swej działalności dał bardzo dużo koncertów z muzyką popularną. W swym repertuarze ma wiele standardów jazzowych, kompozycje swingowe i opracowania znanych piosenek zaliczanych do tzw. klasyki gatunku. To świetny program na zakończenie karnawału.

A później już całkiem poważnie – koncerty z dziełami Ryszarda Wagnera, Antona Brucknera, Sergiusza Rachmaninowa, czy Hektora Berlioza. W kolejnych programach nie zabraknie jednak lubianych i zawsze chętnie słuchanych dzieł, jak np. Obrazki z wystawy Modesta Musorgskiego.

Kontynuujemy też lubiane przez słuchaczy cykle – Rewelacja miesiąca i Wałbrzyscy soliści. Zatem atrakcji nie zabraknie, a żeby także nie brakło dla Państwa biletów na któryś koncert, już teraz warto zaopatrzyć się w abonament lub zarezerwować sobie miejsce na wybrany program.

Serdecznie zapraszam!

Krystyna Swoboda

1 lutego

godz. 19:00

Filharmonia Sudecka

Koncert Karnawałowy Summer Band

Leszek Tuliński – prowadzący

8 lutego

godz. 19:00

Filharmonia Sudecka

Koncert Symfoniczny

**Orkiestra Symfoniczna
Filharmonii Sudeckiej**

Niels Muus – dyrygent

Program:

- R. Wagner** – Wstęp do opery Lohengrin
- R. Wagner** – Wstęp i miłosna śmierć Izoldy z dramatu Tristan i Izolda
- A. Bruckner** – IV Symfonia Es – dur Romantyczna

15 lutego

godz. 19:00

Filharmonia Sudecka

Koncert Symfoniczny Rewelacja miesiąca

**Orkiestra Symfoniczna
Filharmonii Sudeckiej**

**Dariusz Mikulski – dyrygent
Grzegorz Kurzyński – fortepian**

Program:

- D. Szostakowicz** – Uwertura Świąteczna
- S. Rachmaninow** – Rapsodia na temat Paganiniego
- M. Musorgski** – Obrazki z wystawy

FILHARMONIA

Sudecka

58-300 Wałbrzych
ul. Słowackiego 4

e-mail:

info@filharmonia-sudecka.pl
www.filharmonia-sudecka.pl

sekretariat

074 842 32 87

biuro koncertowe

074 842 28 93

dział audycji szkolnych
i przedszkolnych

074 842 64 09

Dyrektor naczelny i artystyczny:
dr Dariusz Mikulski

W Nowy Rok wkraczamy pełni optymizmu, chęci do pracy i nowych pomysłów. Sukcesy poszczególnych projektów i koncertów w pierwszej połowie sezonu artystycznego 2007/2008 zdołały nas do jeszcze bardziej wytężonej pracy. To cieszy, że na nasze koncerty przychodzi coraz więcej melomanów, że

29 lutego

godz. 19:00

Filharmonia Sudecka

Koncert Symfoniczny Wałbrzyscy soliści

Orkiestra Symfoniczna
Filharmonii Sudeckiej

Marek Pijarowski – dyrygent
Dorota Graca – skrzypce

Program:

W. A. Mozart – Koncert skrzypcowy A - dur
H. Berlioz – Symfonia Fantastyczna

trafiają do Filharmonii Sudeckiej nawet ci, którzy jeszcze do niedawna kojarzyli muzykę poważną z „cierpieniem młodego Wertera”. I chociaż jest nam przykro, że często wiele osób odchodzi od kasy bez biletu, **W 2008** i postaramy się, aby powrócił on do dawnej swej świetności. I czerwca odbędzie się finałowy koncert II Międzynarodowego Festiwalu Piosenki Dziecięcej, a 21 czerwca zaprosimy do Szczawna Zdroju na Muzyczną Noc Świętojańską. Tradycyjnie w sierpniu odbędzie się kolejne Sudeckie Lato Muzyczne, a w nim Letnia Serenada i Turniej Tenorów Polskich.

Na rok 2008 zaplanowaliśmy wiele ciekawych koncertów z udziałem słynnych solistów i dyrygentów. Kolejny raz gościć będziemy Nielsa Muusa, który zadyryguje programem wagnerskim, a także m.in. Marka Pijarowskiego, Wolfganga Michela, Jana M. Zarzyckiego. Wśród solistów usłyszymy: Grzegorza Kurzyńskiego – rektora Akademii Muzycznej we Wrocławiu, Valerego Ojstracha, Sarę Johannsen, Larsa Jönssona, a także naszych wałbrzyskich muzyków – Dorotę Gracę i Dariusza Piechowiaka.

W tym roku Filharmonia Sudecka będzie organizatorem Międzynarodowego Festiwalu Henryka Wieniawskiego w Szczawnie Zdroju, który odbędzie się w maju i postaramy się, aby powrócił on do dawnej swej świetności. I czerwca odbędzie się finałowy koncert II Międzynarodowego Festiwalu Piosenki Dziecięcej, a 21 czerwca zaprosimy do Szczawna Zdroju na Muzyczną Noc Świętojańską. Tradycyjnie w sierpniu odbędzie się kolejne Sudeckie Lato Muzyczne, a w nim Letnia Serenada i Turniej Tenorów Polskich.

Kolejny sezon artystyczny, który rozpoczniemy we wrześniu, przypada na Jubileusz XXX – lecia Filharmonii Sudeckiej, więc atrakcji będzie jeszcze więcej.

Dariusz Mikulski

Wystawy czasowe

Wałbrzych i okolice w nabytkach graficznych Muzeum

do 31 marca



Wystawy stałe

Minerały, skamieniałości i skały Dolnego Śląska

Prezentuje bogaty i barwny świat minerałów. Szczególnie interesująca jest kolekcja kwarców pochodzących z masywów granitoidowych Dolnego Śląska oraz chryzoprazów i nefrytów – najsłynniejszych kamieni ozdobnych regionu. Poznać też można historię rozwoju geologicznego Dolnego Śląska utrwaloną w skałach oraz skamieniałościach roślin i zwierząt, zobaczycie lecznicze pastylki „terra sigillata” wytwarzane w XVII i XVIII wieku z glinek wydobywanych w okolicach Strzegomia.

Ceramika europejska

Pokazuje wyroby ceramiczne o wysokich walorach artystycz-

nych z wielu krajów Europy, a szczególnie manufaktur w Miśni, Berlinie, Wiedniu, Sevres.

Porcelana fabryk dolnośląskich

Zasadniczą część zbioru stanowią wyroby wałbrzyskich fabryk – C. Kristera i C. Tielscha, a także innych działających na Dolnym Śląsku w II poł. XIX w. oraz I poł. XX w. – w Jaworzynie Śl., Parowej, Szczawienku, Strzegomiu, Żarach, Zofiówce. Ta wysoko ceniona kolekcja zachwyca różnorodnością form ceramicznych, szeroką gamą barw i efektowną dekoracją.

Historia miasta i regionu

Pokazuje tylko część bogatych zbiorów obrazujących dzieje Wałbrzyska w różnorodnych formach – ikonograficznej, archiwaliów, dokumentacji współczesności, numizmatyki, kartografii, górnictwa.

Wystawy czasowe organizowane przez Muzeum w Wałbrzychu w tym roku będą

W 2008

miały szczególny charakter, bowiem teraz Muzeum obchodzi swoje 100 – lecie. Dokumentując ten fakt, prezentować będziemy na wystawach czasowych przede wszystkim obiekty znajdujące się we własnych zbiorach.

Już została otwarta ekspozycja ukazująca „Wałbrzych i okolice w nabytkach graficz-

MUZEUM W WAŁBRZYCHU

58-300 Wałbrzych
ul. 1 Maja 9

tel./fax:
074 664 60 30
074 664 60 31

e-mail:
muzeum@muzeum.walbrzych.com.pl
www.muzeum.walbrzych.com.pl

czynne:
wtorki – piątki w godz. 10–16
soboty – niedziele w godz. 11–17

Kasa kończy sprzedaż
biletów na 30 min.
przed zamknięciem Muzeum.

W soboty wstęp bezpłatny.
ceny biletów:
normalny – 4 zł
ulgowy – 2 zł

Dyrektor:
Stanisław Zydlik

nych". Kolejne wystawy to „Zasłużeni wałbrzysianie”, „Niederackner – architekt wałbrzyski” i – pod koniec roku – nabytki ostatnich lat, pozyskane przez wszystkie działy merytoryczne Muzeum. Z innych wystaw warto wymienić: „Drzeworyt japoński XVII – XIX wieku”, „Akwarele i grafika europejska XIX wieku” ze zbiorów prywatnych oraz szkło artystyczne i malarstwo na jedwabiu Jerzego i Jadwigi Gnyszków.

W Oddziale – Muzeum Przemysłu i Techniki - do

końca lutego prezentowana będzie wystawa „Górny Śląsk w obiektywie czasu” (zbiory Muzeum Górnictwa Węglowego w Zabrze), następnie „Górnictwo w Saksonii” (Muzeum we Freitalu - Niemcy), „Hałdy wałbrzyskich kopalni”, „Górnictwo epoki Maksymiliana Stecka” (Muzeum w Zabrzu) oraz „Miernictwo i mapy w kopalniach wałbrzyskich”.

Zapraszamy serdecznie

Stanisław Zydlik

Górny Śląsk w obiektywie czasu

do 1 marca 2008

Wystawa fotograficzna ze zbiorów
Muzeum Górnictwa Węglowego w Zabrzu

Giełda Kolekcjonerska

• 16 lutego • godz. 8:00 – 14:00 •

Muzeum prezentuje:

- 500-letnią historię i tradycję górnicze na Ziemi Wałbrzyskiej
- kompleks architektoniczno-przemysłowy kopalni z połowy XIX w.
- stałą ekspozycję elektrycznych maszyn wyciągowych z 1911 r.
- sztolnię „Julia” wyposażoną w górnicze maszyny i urządzenia
- stałą ekspozycję łaźni górniczej z 1915 r.
- eksponaty ze wszystkich dziedzin górnictwa węglowego, najstarsze z 1739 r.
- fragment XVIII - wiecznej „Lisiej” sztolni

Udostępnia:

- archiwalne filmy o tematyce górniczej i zbiory biblioteki górniczej z zakresu górnictwa

Maszyny i narzędzia w kuźni i hali tokarek

wystawa stała



ODDZIAŁ – MUZEUM PRZEMYSŁU I TECHNIKI

58-304 Wałbrzych
ul. Wysockiego 28

tel./fax:
074 664 60 35
telefon:
074 664 60 33
074664 60 34

Trasa turystyczna
w zabytkowej kopalni węgla
kamiennego „Julia”

Trasa nieprzygotowana
dla osób niepełnosprawnych.

Zwiedzanie od wtorku do soboty
w godz. 9.00-15.00

Wejście z przewodnikiem
o godz. 9.00, 11.00, 13.00

Grupy zorganizowane proszone są
o wcześniejszą rezerwację telefoniczną.

Dla grup zagranicznych istnieje możli-
wość zaangażowania
tłumaczy za dodatkową opłatą.
Czas zwiedzania: **1,5 godz.**

Ceny biletów:
normalny - 6 zł, ulgowy - 3 zł

Kierownik:
Kazimierz Szewczyk

domowe relikwie wałbrzyskich Kresowiaków

Pamiętki z Borysławia, Schodnicy, Drohobycza, Lwowa i okolic do 28 lutego

Rodzinne pamiątki dla dawnych mieszkańców Kresów Południowo - Wschodnich mają wartość szczególną. Są pielęgnowane i traktowane jak relikwie, bo należą do świata, który im zabrano. Tęgo rodzaju „skarby” z „kraju lat dziecińczych” kilkunastu mieszkańców Wałbrzycha są prezentowane na tej wystawie.

Dla wałbrzyszan, którzyypożyczyli ekspozyty na wystawie,



tamte ziemie były rzeczywiście „krajem lat dziecińczych”. Większość z nich miała bowiem – kiedy po II wojnie światowej przesiedlano ich rodziny – ledwie kilka lub najwyżej kilkanaście lat. Dziś są aktywnymi członkami Stowarzyszenia Przyjaciół Ziemi Drohobyckiej oraz Towarzystwa Miłośników Lwowa i Kresów Południowo - Wschodnich.

Ta wystawa ma charakter prywatny, tak jak spotkanie, podczas którego ogląda się rodzinne albumy ze starymi fotografiami. Tu oglądamy zawartość szuflad z rodzinnymi pamiątkami.

Na wystawie ta różnorodność została uporządkowana. Zgromadzono zatem ekspozyty wokół najrozmaitszych tematów,

W bieżącym roku musimy rozwiązać następującą łamigłówkę: co zrobić, żeby w obliczu trzymającego się na włosku porozumienia po-

... **W 2008**

wiatowo-gminnego w sprawie wspólnej biblioteki, nie dopuścić do powtórzenia się katastrofy finansowej i organizacyjnej podobnej do tej, która miała

dzięki czemu konkretne treści uległy uniwersalizacji. Ekspozycja stała się szczególnym szkicem z życia codziennego mieszkańców polskich Kresów Południowo - Wschodnich.

Galeria



Wystawa pokazuje obszerny zestaw prac tego uznanego autora wykonywanych przez niego przez wiele lat. Widać na nich wielkie poświęcenie towarzyszące wyprawom w najrozmaitsze zakątki



**POWIATOWA I MIEJSKA
BIBLIOTEKA PUBLICZNA
„BIBLIOTEKA POD ATLANTAMI”
W WAŁBRZYCHU**

58-300 Wałbrzych, Rynek 9

telefon

074 664 99 21

074 664 96 22

074 664 96 65

faks: 074 664 87 05

e-mail

sekretariat@atlanty.walbrzych.pl

www.atlanty.walbrzych.pl

czynna

pon.-pt. 9:00-18:00

sob. 9:00 - 15:00

dyrektor

Cezary Kasiborski

miejsce pięć lat temu. Zadanie to należy rozwiązać, uwzględniwszy kilka „zmiennych środowiskowych”:

1) trzeba brać pod uwagę realia ekonomiczne obu jednostek samorządowych;

2) nie można wywołać szkodliwych skutków społecznych reorganizacji;

3) przyszedł najwyższy czas na SYSTEMOWE unowocześnienie placówki, bo jej formuła merytoryczna wypaliłaby się wkrótce, nawet bez trudności finansowych;

4) pogłębia się frustracja

bibliotekarzy w związku z niskimi zarobkami (pisała o tym niedawno prasa lokalna), a bardzo niepokojącym, acz przewidywalnym wyrazem tego zjawiska są odejścia długoletnich pracowników.

Przy tym wszystkim trzeba normalnie funkcjonować i nie zapominać o dwóch bytach dla biblioteki najważniejszych, czyli - parafrazując tytuł jednego z czasopism bibliotekarskich - o Czytelniku i o Książce. So, keep rockin'!

Cezary Kasiborski

pod Atlantami:

Tomaz Gmerek Fotografie Ziemi Kłodzkiej do 10 marca

Ziemi Kłodzkiej, by zarejestrować i uchwyć przepiękne, nietrwałe stany przyrody - szadzie, mgły, chmury, pierwszy śnieg, pierwsze wiosenne kwiaty, ostatnie promienie słońca i wiele innych.

W tym roku Galeria pod Atlantami planuje 6 wystaw, w tym dwie zbiorowe: jedną polsko-czeską, podsumowującą projekt „Zamykanie Kręgu”, drugą - Związku Polskich Fotografów Przyrody. W planach mamy także publikacje wydawnictw katalogowych, towarzyszących wystawom oraz aktywną

ooo **W 2008**

działalność Wałbrzyskiego Klubu Fotograficznego, którego spotkania odbywają się regularnie raz w miesiącu właśnie w gościnnych progach Galerii pod Atlantami funkcjonującej przy Bibliotece. Cieszy się on ogromnym zainteresowaniem w środowisku fotograficznym miasta i okolic - na koniec 2007 r. zrzeszał 45 osób.

Galeria pod Atlantami

czynna: poniedziałki - piątki (10 - 16)

Galeria Książki

czynna: poniedziałki - piątki (10 - 16)

GALERIA „ATRIUM”

BIBLIOTEKA DLA NAJMŁODSZYCH

czynna: pon. - pt. (9 - 17), sob. (9 - 15)

BIBLIOTEKA DLA MŁODZIEŻY

CZYTELNIA NAUKOWA

CZYTELNIA CZASOPISM

czynna: pon. - pt. (10 - 18), sob. 10 - 15)

PRACOWNIA REGIONALNA

czynna: pon. - pt. (10 - 18), sob. (10 - 15)

WYPOŻYCZALNIA GŁÓWNA

DZIAŁ ZBIORÓW

AUDIOWIZUALNYCH

czynny: pon. - pt. (10 - 18), sob. (10 - 15)

ODDZIAŁ ZBIORÓW

DLA NIEWIDOMYCH

czynny: pon. - pt. (11 - 17)

Mamy - bo niżej podpisany jest inicjatorem i przewodniczącym WKF - już efekty. Oto przykłady. Podjęliśmy współpracę z czeskimi klubami fotograficznymi i uczestniczyliśmy w polsko-czeskim całorocznym projekcie - konkursie fotograficznym „Zamykanie Kręgu”. Nawiązaliśmy współpracę z Biurem Promocji UM, przymierzając się do wydania albumu fotograficznego pt. Fotogeniczny Wałbrzych.

Jarosław Michalak

„Wałbrzych dla WOŚP” w kadrze

WOK przy ulicy Andersa 185, w Galerii 48 zaprezentuje wystawę fotograficzną „Wałbrzych dla WOŚP 2008”, poświęconą XVI finałowi Wielkiej Orkiestry Świątecznej Pomocy.

Wystawa potrwa od 7 do 29 lutego. Można ją oglądać od

poniedziałku do piątku, w godzinach 8-18. Wstęp wolny.

Wernisaż odbędzie się 7 lutego o godz. 18 i wówczas osobom zaangażowanym w organizację tej szczytnej imprezy zostaną wręczone podziękowania.

- Na zdjęciach udokumentowane są najciekawsze akcenty WOŚP:

występy zespołów, praca wolontariuszy i organizatorów oraz rozbawiony tłum ludzi. Każdy może sprawdzić, czy stał się ciekawym tematem dla oka fotografów – mówi Jarosław Buzarewicz, dyrektor WOK.



Ferie z WOK-usiem

Jak co roku WOK zadbał o to, aby czas ferii można było spędzić w aktywny i atrakcyjny sposób. Specjalnie dla najmłodszych i młodzieży zorganizował wycieczki do fabryki słodczy „Śnieżka”, na lodowisko, do wodnego centrum w Świebodzicach, a także do Karpacza na tor saneczkowy. Z pewnością wszyscy będą się również doskonale

bawić się na spotkaniu przy ognisku, piekąc kielbaski czy oglądając film w kinie i spektakł w teatrze. Ferie zakończy bal przebierańców.

Informacje i zapisy w obu obiektach Wałbrzyskiego Ośrodka Kultury - na Piaskowej Górze i Białym Kamieniu.

Uwaga! Liczba miejsc jest ograniczona.

„Electronic Mine” - premiera

Wałbrzych nieodzownie kojarzy się z przemysłem węglowym, stąd pomysł na nazwę imprezy, ale nie tylko... Nazwa to również

nawiązanie do głębi muzyki, jaką będzie można usłyszeć w WOK. 9 DJ-ów przy pomocy gramofonów i płyt winylowych zabierze

Liga

Już 22 lutego kolejna Liga Rocka w WOK przy ul. Andersa 185. Początek - godz. 18.00. Wstęp 5 zł. Na scenie pojawią się: ZIWMIA i HELRIDE.

Uwaga konkurs!!!

Manya dla Was dwa podwójne zaproszenia na ten koncert, szczegółów na stronie www.wok.walbrzych.pl.



Wałbrzyski Ośrodek Kultury

www.wok.walbrzych.pl

58-309 Wałbrzych
ul. Broniewskiego 65a

telefon
074 666 43 54
faks
074 666 43 55
e-mail:
impresariat@wok.walbrzych.pl

58-304 Wałbrzych
ul. Andersa 185

telefon
074 666 43 50
e-mail:
sekretariat@wok.walbrzych.pl

Dyrektor:
Jarosław Buzarewicz

nas w podziemną podróż do kopalni dźwięków muzyki elektronicznej. Jednak muzyka to nie wszystko. Wizualną stronę imprezy zapewnią kolorowe światła, laser oraz telebim. VJ prezentuje wiele krótkich filmów i zdjęć, jednocześnie je miksując i nadając im różnorodne efekty,

Rocka

WOK zaprasza na swoją scenę kapele grające muzykę mieszczącą się w szerokim nurcie rocka: od soft, przez alternatywę do hard rocka. **Wszystkie zainteresowane zespoły mogą zgłaszać się do ośrodka: kontakt Rafał Ślipek, tel. 74 / 666 43 54, impre-sariat@wok.walbrzych.pl.**

ooo W 2008

Już w grudniu pojawiła się nowa propozycja cyklu imprez pod nazwą „Walbrzyska Osobowość”. Chcemy pokazać niezwykle osoby związane z naszym miastem - walbrzyszan, którzy często robią coś fantastycznego w swoim domowym zaciszu, a o których nie słychać. Nie chcę zdradzać szczegółów tegorocznej oprawy Ogólnopolskiej Giełdy Kabaretowej PrzeWAŁka, ale na pewno będzie godna 10. jubileuszu. Startujemy już w marcu, warsztatami kabaretowymi, które w siedzibie ośrodka poprowadzi kabaret Hrabi. Organizujemy je wspólnie z walbrzyskim kabaretem Szydera. Najlepsza grupa, która się z nich wyłoni, będzie mogła wystąpić na samej PrzeWAŁce,

co zdecydowanie poprawi sposób odbioru muzyki.

WOK zaprasza na pierwszą i miejmy nadzieję, że nie ostatnią edycję „Electronic Mine”.
1 lutego, godz. 20.00, Walbrzyski Ośrodek Kultury Biały Kamień. Wstęp 12 zł, przedsprzedaż - 10 zł.

ArTuŚ ma już 7 lat

Artystyczny Turniej Światlic Środowiskowych już po raz siódmy w WOK. Tradycyjnie będzie się składał z czterech konkursów.

Rozpoczyna się plastycznym „Malowidłem”.

Temat przewodni tegorocznego turnieju to „Zimowa wyprawa”.

- *Jestem przekonany, że nasz turniej pobudzi wyobraźnię dzieci i młodzieży. Tworzymy jednocześnie możliwość wyłonienia talentów. To doskonała okazja do integracji osób wykazujących uzdolnienia artystyczne* - mówi Rafał Ślipek, instruktor WOK.

Prace należy składać w nieprzekraczalnym terminie do 15 lutego w WOK przy ul. Broniewskiego 65 a.

Finał „Malowidło” odbędzie się 23 lutego o godzinie 11:00 w galerii „Korytarz” WOK, ul. Broniewskiego 65a.



30 i 31 maja. Latem planujemy bardzo oryginalny międzynarodowy plener malarski. Ponadto mam nadzieję, że Urzędowi Marszałkowskiemu spodoba się propozycja happeningów sekcji fotograficznej WOK i otrzymamy dofinansowanie. Dzięki zaplanowanej akcji o Walbrzychu i Dolnym Śląsku mogłoby być głośno nie tylko w Polsce, ale i u naszych zachodnich sąsiadów.

Mam również nadzieję, że uda nam się przygotować tak huczne powitanie wakacji, jak w mijającym sezonie. Będą także stałe pozycje, jak m. in.: Juwenalia, Dni Walbrzycha z super gwiazda-

mi, kino plenerowe, czy wspierany przez nas Festiwal Kameralistyki Ensemble im. Księżnej Daisi.

Przyznaję jednak, że będzie to bardzo trudny rok, z uwagi na okrojoną o 100 tys. zł dotację z miasta. Ale to, że mamy mniej pieniędzy nie oznacza, że musimy być gorsi. Tym bardziej, że nauczyliśmy się pozyskiwać środki z zewnątrz, w 2007 r. - ok. 450 tysięcy złotych z różnych programów, od sponsorów, czy z usług. Zresztą my nie możemy skreślić niektórych imprez z kalendarza. Nie tego oczekuje nasza publiczność.

Jarosław Buzarewicz

Zarejestruj się!

Newsletter WOK to doskonałe źródło informacji o organizowanych imprezach. Wejdź na

stronę www.wok.walbrzych.pl i zarejestruj się. Spośród osób korzystających w newslettera zawsze wybieramy dwie. Nagrodą są bezpłatne wejściówki.



muzeum Gross-Rosen

58-152 Goczałków
ul. Ofiar Gross-Rosen 26
Rogoźnica

telefon: 074 855 90 07

Dyrekcja i pracownice
naukowo-badawcze

58-304 Wałbrzych
ul. Szarych Szeregów 9

telefon:

074 846 45 66

074 842 15 80

tel./fax: 074 842 15 94

e-mail:

muzeum@gross-rosen.pl

www.gross-rosen.pl

czynne:

1.05 - 30.10 w godz. 8:00 – 19:00

1.11 - 30.04 w godz. 8:00 – 16:00

Dyrektor:

Janusz Barszcz

Malarstwo jeńców wojennych obozu w Lamsdorf obecne Muzeum w Łambinowicach – Opolu do 30 kwietnia

Wystawa prezentuje prace malarskie wykonane przez jeńców przebywających w oflagach i stalagach. Działalność artystyczna pomagała im przetrwać trudny czas niewoli. Kolekcja jest zbiorem prac różnorodnych pod względem technicznym i jednocześnie bardzo ciekawych pod względem artystycznym.



Stowarzyszenia

Stowarzyszenie MOTYL na Rzecz Integracji i Aktywności Artystycznej Dzieci i Młodzieży Niepełnosprawnej

58-304 Wałbrzych, ul. Brygady Górnicznej 9/17
telefon: 074 848 00 84; tel. kom. 0603 393 745

Prezes: J. Jerzy Karimiński

Stowarzyszenie Środowisk Twórczych

adres do korespondencji
58-309 Wałbrzych, pl. Magistracki 10 a
Prezes: Roman Gileta

Asocjacja Ars Longa

58-300 Wałbrzych, ul. Limanowskiego 13
http://asocjacja.plastycy.pl; http://galeria.plastycy.pl
Prezes: Paweł W. Jach
e-mail: pwjach@o2.pl
telefon: 074 666 01 22

Stowarzyszenie Polskich Artystów Muzyków koło nr 62 w Wałbrzychu

tel./fax: 074 841 42 45
e-mail: alexczay@poczta.onet.pl
Przewodniczący: Aleksander Czajkowski

Stowarzyszenie „Dom Bretanii”

58-309 Wałbrzych, ul. Zamkowa 3
tel./fax: 074 843 43 07, 074 844 05 08
instytucja pożytku publicznego
Prezes: Bogdan Król
czynne: poniedziałek – piątek w godz. 8:00 – 15:00

Katolickie Stowarzyszenie „Civitas Christiana”

Oddział Miejski 58-300 Wałbrzych, Rynek 22
telefon: 074 842 63 77
przewodnicząca: Anna Adamkiewicz
czynny: poniedziałki, wtorki, czwartki i piątki
w godz. 12:00 - 16:00 oraz środy w godz. 12:00 - 18:00

TEATR LALKI I AKTORA W WAŁBRZYCHU



58-300 Wałbrzych
ul. M. Buczka 16

e-mail:
widownia@teatrlalek.walbrzych.pl
www.teatrlalek.walbrzych.pl

Sekretariat i Dyrektor
telefon 074 666 73 42
fax 074 666 73 43

Biuro Organizacji Widowni
074 666 73 40
074 666 57 90

Dyrektor
J. Jerzy Karmiński

Kierownik artystyczny
Zbigniew Prażmowski

Teatr zastrzega sobie możliwość zmian w repertuarze.

Czego mogą się spodziewać w roku 2008 nasi najmłodszy i najmilszy widzowie? Już na początku lutego wznoviamy „Trzy bajki o smokach” - spektakl zrealizowany przez wybitnych czeskich twórców teatru lalek. Miał już swoją premierę przed wielu laty i cieszył się wielkim powodzeniem (rekord w ponad 60-letnim dorobku teatru – ponad 500 przedstawień!). W tym miesiącu rozpoczyna się też próby do nowego spektaklu o Liczyrzepie i Skarbniku Małgorzaty Dwornik. Wykorzystamy scenografię

i Małgosia”, kolorowego i roztańczonego musicalu dla najmłodszych. Na jesień planujemy kolejny spektakl - „Och, Emil!” oparty na książce „Emil ze Smolandii” Astrid Lindgren.

Poza własnymi przedstawieniami nasza scena będzie tradycyjnie otwarta dla teatrów i teatryków szkolnych i przedszkolnych. Kontynuować będziemy także warsztaty teatralne dla nauczycieli i – uwaga(!) - zajęcia teatralne dla dzieci z rodzicami.

Cyklicznie odbywać się będą Spektakle Rodzinne oraz Urodziny

... W 2008

i muzykę z widowiska plenerowego pt. „Jak Liczyrzepa ze Skarbnikiem wojował”, ale z nową inscenizacją, która zaproponuje inne spojrzenie na legendę o powstaniu naszego miasta. W maju - premiera spektaklu pt. „Jas

w Teatrze, cieszące się niesłabnącym powodzeniem.

Nasz teatr od kilku lat pięknieje, na zewnątrz i w środku. W tym roku planujemy II etap modernizacji sali widowiskowej - podniesienie kąta nachylenia widowni w celu poprawienia widoczności sceny z dalszych rzędów, a także modernizację oświetlenia i nagłośnienia.

To plany. A marzenia? Chcielibyśmy (musimy!) zdobyć dodatkowe pieniądze na coraz atrakcyjniejsze widowiska, ale też na poprawienie warunków pracy artystów i pracowni oraz administracji i obsługi naszego teatru. Mało oryginalne marzenie, podobne do tych, które śnią się (albo spędzają sen z oczu) innym dyrektorom: urzędów, szkół, służby zdrowia... Im wszystkim, jak i swoim współpracownikom, życząc w Nowym Roku zdrowia, zdrowia, zdrowia i jeszcze raz... pieniędzy!!!

J. Jerzy Karmiński

Co zobaczymy:

Nasz Świat
3 lutego godz.12:30

Szklana Góra
10 lutego 12:30



Królowa Śniegu
17 lutego godz.12:30

Koziołek Matolek
spektakl rodzinny
za wstęp płać tylko dorośli
23 lutego godz.12:30

Trzy bajki o Smoku
24 lutego godz.12:30

Teatr ma nadzieję, że prace związane z modernizacją widowni zakończą się zgodnie z planem i lutowe spektakle będą prezentowane w siedzibie, przy ulicy Buczka 16.

Krzysztof Klas

W 2008 roku obchodzimy 110 rocznicę uruchomienia komunikacji miejskiej w Wałbrzychu. Pierwszy pomysł jej wprowadzenia pojawił się w 1895 r. Miała to być

Grunwaldzkiego do dworca kolejowego na Podgórzu (obecnie Wałbrzyski Główny). Tym samym na Placu Grunwaldzkim powstał węzeł komunikacyjny linii biegnących w trzech różnych kierunkach.

- na Placu Tuwima. Służył on istniejącym liniom - z Sobięcina do Szczawienka przez Rynek i z Podgórza do Placu Grunwaldzkiego przez Aleję Wyzwolenia. W 1938 r. uporządkowano trasy tramwajowe nadając im następu-

Jubileusz komunikacji miejskiej

podmiejska linia tramwajowa z Wałbrzycha do Świdnicy. Pomysł upadł ze względu na powstające połączenie kolejowe. Ostatecznie

W tym czasie tramwaje kursowały z częstotliwością co 15 minut. Ze względu na linie jednorotorowe, co 2 km wybudowano

jąca numerację: „1” – Plac Grunwaldzki - Dworzec Główny przez Podgórze, „2” – Szczawienko – Sobięcín przez Plac Grunwaldzki, „3” – Szczawienko - Szczawno Zdrój przez Plac Grunwaldzki, „4” – Rynek – Rusinowa przez Nowe Miasto i „5” - Rynek – Stary Zdrój.

W tym roku powstał również plan uruchomienia następnej linii tramwajowej - z Placu Grunwaldzkiego do Glinika Starego, a w 1940 - ze Szczawienka do Szczawna Zdroju przez obecną dzielnicę Podzamcze. Plany pokrzyżowała jednak wojna, a po wojnie do niego nie powrócono.

Tramwaje, które za czasów niemieckich malowane były na kolor zielono-biały, po 1945 r. przemalowano na biało-czerwone. Jednakże ten rodzaj komunikacji tracił na funkcjonalności. W latach pięćdziesiątych podjęto więc starania, aby niewydolną komunikację tramwajową zastąpić trolejbusową. Sukcesywnie rezygnowano z kolejnych linii tramwajowych, zastępując je trolejbusami oraz autobusami i rozszerzając zasięg tych ostatnich. W październiku 1966 r. zlikwidowano ostatnią linię tramwajową z Placu Grunwaldzkiego do Szczawna Zdroju.



Tramwaje na dawnym rynku

ze zbiorów autora

zdecydowano się na budowę linii tramwajowych w obrębie samego miasta. Inwestorem była spółka „Niederschlesische Elektrizität und Kleinbahn” (Dolnośląska Spółka Elektryczności i Kolei Wąskotorowych). Budowa pierwszej linii tramwajowej wraz z elektrownią zasilającą wałbrzyskie tramwaje (obecny budynek OSiR), rozpoczęła się w lipcu 1896 r. a zakończyła we wrześniu 1898. Trasa prowadziła od Szczawienka przez Plac Grunwaldzki do Sobięcina. W marcu 1899 r. uruchomiono odnogę istniejącej linii - z Placu

„mijanki”, na których mijały się tramwaje jadące w przeciwnych kierunkach. We wrześniu 1907 r. otwarta została kolejna linia z Placu Grunwaldzkiego przez Biały Kamień do Szczawna Zdroju. W 1913 r. zmieniono trasę linii do Sobięcina, prowadząc ją przez wałbrzyski rynek. Ostatnia linia tramwajowa - z Placu Grunwaldzkiego do „Nowego Miasta” powstała w 1920 r., w 1937 r. przedłużono ją do Rusinowej.

W tym czasie, obok węzłów istniejących na Placu Grunwaldzkim i w Ryнку, powstał trzeci

Marek Stadnicki

Przypadająca w roku 2008 setna rocznica utworzenia Muzeum w Wałbrzychu jest okazją, by przybliżyć Państwu zbiory, które często z racji szczupłości miejsc ekspozycyjnych znajdują się w muzealnych magazynach. Niewątpliwie jedną z ciekawszych kolekcji, która powstawała na przestrzeni ostatnich dwudziestu pięciu lat, jest dość okazały zespół współczesnego malarstwa i grafiki

Wszyscy zapewne znają twórczość Jerzego Dudy-Gracza, Zdzisława Beksińskiego, Henryka Wańka, Eugeniusza Gepperta, Konrada Jarodzkiego, Jerzego Nowosielskiego, Mariana Kępińskiego, Jana Lennicy. Ich dzieła stały się już znanymi i rozpoznawalnymi ikonami w powojennej działalności artystycznej. Liczne publikacje, albumy z malarstwem czy nawet prezentacje medialne - będące jedynie pewną namiastką prawdziwego kontaktu ze Sztuką



Współczesne polskie malarstwo i grafika w zbiorach Muzeum

polskiej. Nazwiska artystów, których prace zebrano w Dziale Sztuki wałbrzyskiego Muzeum lokują ów zbiór w czołówce tego typu kolekcji na Dolnym Śląsku. Można nawet stwierdzić, iż poza Wrocławiem



nie zebrano w jednym miejscu tak reprezentatywnego zestawu współczesnej sztuki w najbardziej przedstawieniowej formie wyrazu jaką jest malarstwo.

- pozwalają nam niejako zbliżyć się do idei realizowanych przez Nich w życiu, odsłonić także obszary, po których, niekiedy zawiłymi meandrami, poruszali się ci twórcy. Jednakże nawet najlepiej wydane albumy, najwyższej klasy reprodukcje pozostaną zawsze zafalszowanym odbiciem „pięknej rzeczywistości oddanej w nierównym niekiedy dukcie pędzla, chropowatości faktury zaschniętej farby i mieniącego się starym złotem odpryskiem werniksu”. Różne style sztuki współczesnej od „klasycznego” już malarstwa abstrakcyjnego autorstwa Alfonsa Mazurkiewicza, poszukiwań redukcyjnych Jerzego Tarasina, do zmagania z fakturą i dekompozycją Jonasza Sterna to jedynie wybiórczo przywołane nazwiska artystów i ich poszukiwania, które odnaleźć możemy w tym przebogatym zbiorze Działu

Sztuki Muzeum w Wałbrzychu.

Równie reprezentatywna jest kolekcja twórców związanych z regionem i mieszkających w samym Wałbrzychu. Obrazy Eugeniusza Kiszczaka, prace tworzone w metatechnikach Pawła Jacha, kojące pejzaże Barbary Muchy - Brodzińskiej, surrealistyczne wizje Kazimierza Starościaka, odrealniony świat Pawła Trybalskiego to także mały wybór z pewnej zwartej reprezentacji „rozgrywającej swe światy na wysokim ustalonym stylistycznie poziomie”. Pomimo pewnej ułomności regionalnej względem wielkich centrów sztuki w Polsce, poziom tych prac i zawartego w nich przesłania wcale nie odbiega od czołówki, doskonale uzupełniają tę różnorodną mozaikę.

Exlibrisy Henryka Grajka
dok. na okładce

Luty w Teatrze

Luty w Teatrze Dramatycznym będzie... krótki. Na koniec miesiąca przypadnie intensyfikacja pracy nad najnowszą (planowaną na 2 marca) premierą i zaważy to na liczbie granych przedstawień. Rekompensatą za skromną (w liczbach!) lutową ofertę będzie polska premiera sztuki Philippe'a Mallone pt. „III” („Trzeci”) w reżyserii Moniki Dobrowlańskiej. Dramat francuskiego pisarza stanowi poetycką trawestację szekspirowskiego „Ryszarda III”.

Zanim jednak w repertuarze pojawi się nowa sztuka, będzie można obejrzeć: „Oskara i Panią Różę” Erica-Emmanuela Schmitta, w reżyserii Andrzeja Szubskiego, „Balkon” Jeana Geneta, w reżyserii Artura Tyszkiewicza, „Ja jestem Zmartwychwstaniem” Przemysława Wojcieszka, w reżyserii autora oraz dawno nie widzianą „Piaskownicę” Michała Walczaka w reżyserii Piotra Kruszczyńskiego. Ta ostatnia w lutym spróbuje opanować dwie nowe sceny. W Wałbrzychu nastąpi „przeprowadzka” tytułu na Scenę Kameralną, a poza Wałbrzychem...

Okazuje się, że Walczaka kocha Wiedeń! Aby więc zadość uczynić oczekiwaniom tamtejszej publiczności Volkstheater zaprosił na poświęcone polskiemu Teatrowi „International Showcases” „Walczaki wałbrzyskie”. Pojedzie nad piękny modry Dunaj „Piaskownica”, ocalałe fragmenty „Kopalni” wraz wystawą i wreszcie szkic sceniczny „Człowieka z Bogiem w szafie”, którego prapremiera w pełnej postaci przewidziana jest na 28 marca.

Katarzyna Migdałowska

Co zobaczymy

1 lutego	PIĄTEK	19.00
Eric-Emmanuel Schmitt		Duża Scena
OSKAR I PANI RÓŻA		
2 lutego	SOBOTA	19.00
Eric-Emmanuel Schmitt		Duża Scena
OSKAR I PANI RÓŻA		
		18.15
Michał Walczak		Scena Kameralna
PIASKOWNICA		
3 lutego	NIEDZIELA	18.00
Eric-Emmanuel Schmitt		Duża Scena
OSKAR I PANI RÓŻA		
		18.15
Michał Walczak		Scena Kameralna
PIASKOWNICA		
5 lutego	WTOREK	12.00
Michał Walczak		Scena Kameralna
PIASKOWNICA		
8 lutego	PIĄTEK	19.00
Jean Genet		Duża Scena
BALKON		
9 lutego	SOBOTA	19.00
Jean Genet		Duża Scena
BALKON		
10 lutego	NIEDZIELA	18.00
Jean Genet		Duża Scena
BALKON		
15 lutego, 16 lutego	PIĄTEK, SOBOTA	
VOLKSTHEATER W WIEDNIU - „INTERNATIONAL SHOWCASES”		
Michał Walczak - PIASKOWNICA, CZŁOWIEK Z BOGIEM W SZAFIE		
23 lutego	SOBOTA	19.15
Przemysław Wojcieszek		Scena Kameralna
JA JESTEM ZMARTWYCHWSTANIEM		
24 lutego	NIEDZIELA	18.15
Przemysław Wojcieszek		Scena Kameralna
JA JESTEM ZMARTWYCHWSTANIEM		

Planujemy realizację 5 premier: na Dużej Scenie i Scenie Kameralnej, zaprosimy też na Scenę na Ludowej. Niekwestionowany sukces wielu dotychczasowych przedstawień potwierdził potrzebę zbliżenia sceny i widowni we wspólnej próbie diagnozowania współczesności. W tym roku Teatr zamierza jeszcze bardziej zbliżyć się

do swoich Widzów, kontynuując m.in. współpracę z twórcami wrażliwymi na problemy współczesności. Zadaniem i wolą spełnienia oczekiwań naszych Widzów, jest realizacja nowych sztuk różnicujących ofertę Teatru, acz podtrzymujących jego za-

Planujemy też sporo podróży artystycznych, które rozpoczniemy festiwalom w Wiedniu pt. „Najlepsi ze Wschodu”, a później będziemy w Warszawie, Opolu, Szczecinie i Gdyni. Kontynuować będziemy współpracę z teatrem w Zittau.

... W 2008



**TEATR DRAMATYCZNY
IM. JERZEGO SZANIAWSKIEGO
W WAŁBRZYCHU**

e-mail:
teatr@teatr.walbrzych.pl
www.teatr.walbrzych.pl

**58-300 Wałbrzych
pl. Teatralny 1**

centrala
074 664 96 90 do 92
sekretariat
074 664 96 93
faks
074 664 96 94
biuro współpracy
z publicznością
074 664 96 95

Dyrektor:
Danuta Marosz

Dyrektor artystyczny:
Piotr Kruszczyński

Dyrekcja Teatru zastrzega sobie prawo zmiany terminów.

sadniczą linię artystyczną i „klimat” - teatru nieobojętnego, także na sprawy specyficznej wałbrzyskiej ulicy.

Artystyczne poszukiwania w tym roku rozpoczniemy prapremierą sztuki pt. „III”, budzącej skojarzenia z „Ryszardem III” Szekspira. Kolejną marcową premierą będzie „Człowiek z Bogiem w szafie”. Sezon zakończy majowa prapremiera pod roboczym tytułem „Hamlet – komputer”. Nowy, 2008/09, otworzy we wrześniu prapremiera „wojciezek 8: królowe brytanii” oparta na motywach „Cymbelina” Szekspira. Listopadowe VI Fanaberie (jeśli otrzymamy dofinansowanie) zainauguruje premiera tekstu pod roboczym tytułem „Bohater Sezonu”, reżysera najbardziej obiecującego w poprzednim sezonie. Poprzedzi je październikowa edycja Dni Dramaturgii.

Nie zabraknie i działań „Wokół Teatru” kierowanych do młodzieży, których otwarta formuła jest niezwykle atrakcyjna również dla naszych młodych widzów. Kolejna oferta to nieformalna grupa „Cienie Teatru”. Tak więc: Dni Młodego Teatru i Młodzieżowa Scena Teatralna mocno wpisują się w nasz roczny kalendarz, służąc publicznej prezentacji dokonania młodych ludzi skupionych przy Teatrze oraz naszych partnerów z Wałbrzycha i Dolnego Śląska.

Mam nadzieję, że rok 2008 umocni pozycję naszej sceny wypracowaną w minionych sezonach i utwierdzi przekonanie o możliwościach, sile twórczej i kreatywności zespołu wałbrzyskiego.

Z wyrazami szacunku

Danuta Marosz



**PRZEDSIĘBIORSTWO
„ZAMEK KSIĄŻ” SP. Z O.O.**
58-306 Wałbrzych
ul. Piastów Śląskich 1
centrala:
+48 074 66 43 800
zamek@ksiaz.walbrzych.pl

sekretariat:
+ 48 074 66 43 850
office@ksiaz.walbrzych.pl
dział muzealny
+48 074 66 43 854
zwiedzanie@ksiaz.walbrzych.pl
Książański Instytut
Naukowo-Badawczy
+48 074 66 43 871
instytut@ksiaz.walbrzych.pl
centrum Europejskie
+48 074 66 43 871
centrum@ksiaz.walbrzych.pl

Prezes: **dr Jerzy Tujat**



Fot. M. Grochowicz

**Wystawa pokazuje ponad 150 prac
prawie 40 artystów:**

Andrzeja Awsieja
Miroslawa Bałki
Krzysztofa Bednarskiego
Ewy Ciepielewskiej
Zbigniewa Macieja Dowgiatto
Miroslawa Filonika
Waldemara Majora Fydrycha
Anny Gruszczyńskiej
Ryszarda Grzyba
Bożeny Grzyb – Jarodzkiej
Marka Janiaka
Pawła Jarodzkiego
Marka Kijewskiego
Grzegorza Klamana
Leszka Knaflewskiego
Jerzego Kosalki
Pawła Kowalewskiego
Mariusza Kruka
Andrzeja Kwietniewskiego
Krzysztofa Markowskiego
Andrzeja Egon Miastkowskiego
Eugeniusza Minciela
Piotra Młodożeńca
Jarosława Modzelewskiego
Zdzisława Nitki
Włodzimierza Pawlaka
Marka Rogulskiego
Tomasza Rzepeckiego
Stanisława Sielickiego
Krzysztofa Skarbka
Marka Sobczyka
Pawła Susida
Eugeniusza Szczudło
Andrzeja Świetlika
Wojciecha Tracewskiego
Jerzego Truszkowskiego
Andrzeja Makarego Wielogórskiego
Ryszarda Woźniaka

**Są wśród nich członkowie naj-
ważniejszych grup artystycznych
Polski lat 80.: „Gruppy”, „Neue
Bieriemniosti”, „Koła Klipsa”,
„Luxusu”, „Łodzi Kaliskiej”, TOTAR-
TU, „Wspólnoty Leeżeźć”, „Poma-
rańczowej Alternatywy”.**



do 23 marca

Byli odważni, dowcypni i wyluzowani, skłonni do ryzyka, prowokacyjni, niepokorni. Polscy “dzicy”, bo o nich tutaj mowa, stanowili “crème de la crème” polskiej sztuki lat 80-tych. Uprawiali każdy gatunek aktywności twórczej. Można śmiało powiedzieć, że przy tak rozbudowanym stopniu samoorganizacji artyści ci tworzyli niejako “państwo w państwie”, swoją małą, niezawisłą “Republikę bananową”, w której nie obowiązywała cenzura ani żadne utarte, stosowane gdzie indziej kanony zachowań.

Teraz właśnie mija dwadzieścia lat od najważniejszych z wystaw “nowej ekspresji” w Polsce.

• Wystawie towarzyszy obszernie, 160 - stronicowe, bogato ilustrowane wydawnictwo zawierające między innymi: nie publikowane nigdy kalendarium wydarzeń artystycznych z lat 1979 – 1993 autorstwa Maryli Sitkowskiej oraz archiwalne teksty artystów występujących na wystawie.

• Organizator wystawy - Ośrodek Kultury i Sztuki we Wrocławiu w ramach Dolnośląskiego Festiwalu Artystycznego. Współorganizator - Wałbrzyska Galeria Sztuki BWA Zamek Książ.

• Patronat nad wystawą sprawują: Minister Kultury i Dziedzictwa Narodowego, Marszałek Województwa Dolnośląskiego, Prezydent Wałbrzycha, Prezydent Wrocławia, Prezydent Gdańska.

W tym roku najważniejszą dla nas wystawą jest „Republika Bananowa. Ekspresja polska lat 80.”

kawym połączenie muzyki i plastyki - w Galerii odbędzie się wystawa oryginalnych partytur Krzysztofa

... W 2008



WAŁBRZYSKA GALERIA SZTUKI BWA „ZAMEK KSIĄŻ”

58-306 Wałbrzych
ul. Piastów Śląskich 1

telefon:
074 840 58 09
074 665 62 62

e-mail:
dyrektor@bwa.walbrzych.pl
www.bwa.walbrzych.pl

Dyrektor:
Alicja Młodecka

w ramach Dolnośląskiego Festiwalu Artystycznego, która już została otwarta. Podsumowuje ona aktywnie zaangażowaną w politykę awangardę polską lat 80 - tych. Jest to pierwsze w Polsce tego typu wydarzenie i podsumowanie. „...Entuzjazm i namiętność tej dekady po dziś dzień nas uwodzi, postawy artystyczne wydają się nadal inspirujące, a stworzony wówczas język wypowiedzi artystycznej przeżywa dziś swój renesans.”...

Zapraszamy również na konkursową wystawę „III Międzynarodowe Biennale Pasteli - Nowy Sącz 2006”, a następnie pokaz naszej kolekcji szkła artystycznego. Dopiero pod koniec roku prezentowane będzie malarstwo prof. Stanisława Rodzińskiego, jednego z najwybitniejszych przedstawicieli powojennego środowiska krakowskiego, a także przegląd prac najwybitniejszych ilustratorów polskich w ramach wystawy „Korczak i jego dzieło”. Wydaje się cie-

Pendereckiego w ramach Międzynarodowego Festiwalu Kameralistyki Ensemble im. Księżnej Daisy.

Naszej działalności wystawienniczej towarzyszyć będzie edukacja kulturowa. Będzie to całoroczny cykl wykładów, warsztatów i konkursów dla dzieci i młodzieży w połączeniu z tematyką organizowanych wystaw.

Niestety z powodu zmniejszenia dotacji, w 2008 roku Wałbrzyska Galeria Sztuki do realizacji wybrała wystawy, do których wcześniej podpisano umowy oraz takie, które wymagają niewielkich nakładów finansowych.

Zapraszamy wszystkich do salonów wystawienniczych Galerii. Łącząc wyrazy szacunku, pozostajemy w nadziei, że będziecie Państwo towarzyszyć nam jak zwykle, z taką samą akceptacją naszych starań, jak w poprzednich latach, za co bardzo dziękujemy.

Alicja Młodecka

ul. Piastów Śląskich 1
58-306 Wałbrzych
Tel.: 0 603 532 360,
0 697 634 978

www.teatrwilliam-es.com
teatrksiaz@wp.pl



Ogólnopolski Teatr William-Es

Galeria „Na piętrze”

58-300 Wałbrzych
Rynek 22

tel./fax:
074 842 63 77

Szefowa:
Anna Adamkiewicz
e-mail: anna3@op.pl

W tym roku będziemy kontynuować to co robiliśmy, czyli wystawy, wykłady, spotkania z poezją i promocję twórców wałbrzyskich oraz okolic Wałbrzycha. Ogłosimy

ooo W 2008

również kilka konkursów (np. na krótki 5. minutowy film o rodzinie). Zaczniemy pracę z dziećmi i młodzieżą, będą to różne formy warsztatów. Myślimy o organizacji wieczorów wałbrzyskich. Mam nadzieję, że wszystko nam się uda. Chciałabym otworzyć salon myśli politycznej połączonej z nabywaniem kultury politycznej, ale to będzie raczej bardzo trudne.

Anna Adamkiewicz

Galeria Słowa i Obrazu im. o. Pio na Nowym Mieście w Wałbrzychu istnieje od ponad pięćciu lat. Specyfiką tej galerii jest mecenat Kościoła, który to w historii powszechnej był najbardziej stabilnym i przewidywalnym opiekunem kultury. Czy jest gdzieś tego typu

ooo W 2008

galeria? Czy jest gdzieś w Polsce druga taka osoba jak proboszcz parafii na Nowym Mieście ks. prłat Kazimierz Marchaj, który dostrzega wagę potrzeb kulturalnych lokalnej społeczności?

W nowym roku Galeria - jako część składowa Wałbrzyskiego Inkubatora Kulturalnego - zamierza kontynuować prezentacje prac malarskich nowych twórców już w pierwszym kwartale. Potem - dorobek Grupy Twórczej BIKAWOK oraz artystów z tą grupą współdziałających. Na czerwiec

Autorska Galeria Rzeźby Marii Bor

**ul. Wrocławska 80
Wałbrzych**

Zwiedzanie po wcześniejszym umówieniu się:

tel./fax:
074 84 752 53

tel. kom.
0607 69 32 72

Adres korespondencyjny:
**58-309 Wałbrzych
ul. Długa 55/7**

Galeria Słowa i Obrazu im. o. Pio

**58 – 302 Wałbrzych
ul. Asnyka 12 a
tel. 074 842 57 09**

Organizator wystaw:
**Stanisław Białowąs
tel. kom. 0604 584 945**

planowane jest przedstawienie prac wałbrzyskich studentów z PWSZ. Po wakacyjnej przerwie - jako nowy klimat - zagości w Galerii fotografia. Końcówka roku to prezentacja dorobku plenerowego BIKAWOK. Wzbogaceniem każdego wernisażu będzie - tradycyjnie już - koncert w ramach Wałbrzyskich Spotkań Muzycznych, a wernisaże umilać będzie młodzież z WTM im. H. Wieniawskiego. Na jesienno - zimową pogodę zapraszamy na Wałbrzyskie Spotkania Poetyckie.

Stanisław Białowąs

Galeria art. rzeźbiarki Marii Bor działa już siódmy rok. Zobaczyć w niej można blisko 60 rzeźb obrazujących dorobek twórczy od 1967 r. Na ekspozycję składają się rzeźby z cyklu „Człowiecze pochodnie” (wciąż wzbogacanego o kolejne dzieła), projekty w skali 1:5 rzeźb, które stoją w wielu miastach Polski i Niemiec, medale, pamiątkowe statuetki, małe formy rzeźbiarskie, płaskorzeźby. Galeria połączona jest z pracownią rzeźbiarską.

Ferie dla dzieci i młodzieży

Miejsce:

Ośrodek Społeczno-Kulturalny

Termin: 11 – 22 lutego

Walentynkowy koncert zespołu PeHa

Miejsce:

Ośrodek Społeczno-Kulturalny

Termin: 14 lutego, godz. 17:00



Ośrodek Społeczno Kulturalny

Spółdzielnia Mieszkaniowa
„Podzamcze”

58-314 Wałbrzych, Al. Podwale 1
tel. 074 66 56 982

e-mail: osk@smpodzamcze.com.pl
www.smpodzamcze.com.pl/osk/

Kierownik: **Włodzimierz Palusko**



Fot. M. Grochowicz

Otwarte Mistrzostwa Podzamcza w Badmintonie

Współorganizator:

Publiczna Szkoła Podstawowa nr 21

Miejsce:

Publiczna Szkoła Podstawowa nr 21

Termin: 16 lutego, godz. 8:00

Koncert w wykonaniu muzyków Filharmonii Sudeckiej

Miejsce: Kościół Parafii Rzymsko-Katolickiej pw. Św. Ap. Piotra i Pawła

Termin:

23 lutego, godz. 17:30

Giełda i Spotkanie Kolekcjonerów

Miejsce:

Ośrodek Społeczno-Kulturalny

Termin:

26 lutego, od godz. 16:00

Wystawa prac malarskich Jelisiejewej – Grucyny z Moskwy

Współorganizator:

Stowarzyszenie Współpracy

Polska- Wschód

Miejsce:

Ośrodek Społeczno-Kulturalny

Termin:

28 lutego – 13 marca

Wernisaż:

28 lutego, godz. 17:00

... W 2008

Przewidziane do realizacji działania Ośrodka Społeczno-Kulturalnego Spółdzielni Mieszkaniowej „Podzamcze” w Wałbrzychu będą w tym roku bardzo różnicowane. Spośród licznych imprez i wydarzeń o cyklicznym charakterze na uwagę zasługują obchody „Dni Podzamcza”. Poza imprezami towarzyszącymi o profilu sportowo-rekreacyjnym, tradycyjnie odbędzie się całodzienny festyn z wieloma atrakcjami. Ponieważ festyn odbędzie się 1 czerwca, w którym przypada Dzień Dziecka, zapewnimy wspaniałą zabawę naszym milusińskim. Festyn zorganizujemy wspólnie z Wałbrzyskim Ośrodkiem Kultury.

W zakresie przedsięwzięć kulturalnych dominowały będą nowe wydarzenia, które jeśli spełnią oczekiwania uczestników, wprowadzone zostaną do stałego kalendarza. Wśród nich wymienić należy spektakle Teatru Lalek i Aktora, wystawy artystyczne i okazjonalne koncerty m.in. zespołów sekcji muzycznej, zespołu PeHa w Dniu Walentynek, czy muzyków Filharmonii Sudeckiej w kościele pw. Św. Ap. Piotra i Pawła 25 lutego br.

W najbliższym czasie zorganizujemy kurs komputerowy i gimnastykę relaksacyjną lub aerobik.

Aktualne informacje dostępne na www.smpodzamcze.com.pl/osk

Włodzimierz Palusko

Krzysztof Kobielec

Ukończył studia licencjackie z animacji kultury w wałbrzyskiej PWSZ i uzupełniające magisterskie na Wydziale Pedagogiki Uniwersytetu Wrocławskiego. Pracuje w WOK-u.

Wydawać by się mogło, że ten młody człowiek dopiero rozpoczyna swoją karierę zawo-

własne pomysły, które nie mieszczą się w tym pakiecie. Realizuje je na własny rachunek, choć nie ukrywam, że przy życzliwym wsparciu osób trzecich – mówi.

Należy do nich również dyrektor WOK Jarosław Buzarewicz, który z życzliwością patrzy na niezwiązane z pracą projekty Rafała. Najnowszy, okryty tajemnicą, to spektakl jednego aktora

wicz grupą teatralną. Zostaliśmy zaproszenie na wieczór poetycki do Muzeum i tam zrodził się pomysł na współpracę.

Jej efektem były dwa przeglądy twórczości artystycznej dzieci i młodzieży, z udziałem po ok. 600 młodych ludzi każdy, mnóstwa sympatyków, nauczycieli, rodziców, sponsorów, w których organizację był zaangażowany. Trzeci

Praca w kulturze to za mało



ową, ale w Wałbrzychu jest już osobą znaną. To Rafał Ślipek, dla którego, jak sam twierdzi, praca w kulturze to mało. I daje temu świadectwo.

- Etat stawia określone wymagania. Umowa o pracę opiera się na zakresie obowiązków, a to często czynności administracyjno-organizacyjne, mają na celu wspieranie działań innych ludzi, a ja miewam

wywodzący się z teatru ruchu.

- Nie chcę o tym mówić. Jesteśmy z Iwoną w fazie poszukiwań i to, co dzisiaj jest naszą koncepcją, jutro może być już historią. Pomysł dojrzewa i wciąż zmienia kształt. Ale to moje prawo, mnie przecież nie gonią terminy, umowy i zobowiązania. To komfortowa sytuacja.

Nie naciskam. Kilka z projektów Rafała zdążyłem już poznać. Związany z grupą InDeliErra działającą przy Muzeum w Wałbrzychu (stanowi

ją połączenie dwóch poetyckich formacji Icognito i Errato oraz grupy teatralnej Delirium, powstała w wyniku zderzenia dwóch osobowości Rafała i Wiesławy Kamińskiej), zrealizował spektakl „Mały pokoik wyobraźni”.

- To był czas kiedy współpracowałem z Publicznym Gimnazjum nr 7, a właściwie z działającą tam pod kierunkiem pani Chochłakie-

przeгляд nie odbył się, organizatorzy nie dysponowali bazą. A szkoda, bo byłem świadkiem zapału, z jakim młodzi ludzie pracowali nad tym szerokim projektem.

Później, już jako pracownik WOK-u, Rafał przejął w spadku po Grzegorz Stawiaku „Wernisaże wiersza”.

- Miałem nieco inne spojrzenie i cel. Grzegorz starał się budować spektakle. Czynił to w ekspresowym tempie. Mnie bardziej zależało na prezentacji poezji i wałbrzyskich twórców. Stąd też zmiana formy, chociaż etudy też powstawały, jednak nie były już podstawowym celem.

Myszę, że Rafał Ślipek to kolejny wałbrzyszanin, który świadomie chce współtworzyć kulturę, kreować nie tylko jej kształt, ale też sposoby uczestniczenia i korzystania z niej. I może mniej ważny jest tu artystyczny kształt realizowanych projektów, przeciwieństwo każdego z nich to kolejne doświadczenie, kolejny sposób poznania siebie i świata.

I takich pasji życzę wszystkim, bez względu na wiek i płeć.

Z przyjemnością przedstawiam ważną postać wałbrzyskiej fotografii.

Maciej Hnatiuk jest autorem wielu wystaw indywidualnych i zbiorowych. Jego prace można znaleźć w zbiorach prywatnych oraz w galeriach fotografii w Niemczech, Austrii oraz w polskich. Maciej jest członkiem Związku Polskich Artystów Fotografików, wykładowcą w szkołach fotograficznych, inicjatorem działań związanych z edukacją i upowszechnianiem fotografii. Jest perfekcjonistą. W swoich pracach

Maciej Hnatiuk nie stroni od fotografii komercyjnej, ale pracom realizowanym na zlecenie również nadaje własny specyficzny charakter. Przez kilkanaście lat prowadził studio fotografii reklamy, z powodzeniem wykonywał wiele zleceń, gdzie potrzebna była głęboka znajomość medium, a także nieszablonowe spojrzenie na fotografowane przedmioty. Może niezauważalnie bez bólu, ale niemniej jednak zamienił ten obszar działania na rzecz tworzenia i nieskrępowanego myślenia pozbawionego wizji zleciodawcy.

Nasze prezentacje

Maciej Hnatiuk

niezmiernie dba o techniczną stronę obrazu, w czym osiągnął poziom wielkich postaci światowej fotografii. Ulubionym narzędziem pracy tego twórcy jest kamera wielkoformatowa, drewniana 4X5 cala, a najbardziej rozpoznawalnymi tematami - ciało i pejzaż.

- Ludzie zajmujący się fotografią poważnie, ze świadomością, są artystami, tak samo jak graficy, malarze czy literaci, tyle tylko, że jest ich niestety mało. Trudno jest w Polsce żyć z robienia pięknych, ale subiektywnych fotografii, tym bardziej, jeśli język obrazu jest złożony, unikatowy. Dużo łatwiej utrzymać się z fotografii popularnej, gdy jest ona zrozumiała dla większej liczby odbiorców.

- Każda fotografia, jaka by nie była, pokazuje przeszłość. Opisujemy świat za pomocą obrazów. Dzisiaj każdy robi zdjęcia, ale ważne żeby pozostał po nas ślad, niekoniecznie banalny, zarejestrowany telefonem komórkowym.

Praca, którą prezentujemy (na wewnętrznej okładce) jest wykonana w naszym mieście, w śródmieściu. Dobitnie ukazuje, jak można pokazać miejsce, które wszyscy znamy, w sposób wyrafinowany.

Ludzkość potrzebuje odniesienia do historii. Kiedyś to było słowo, teraz tę rolę przejmuje w dużej części fotografia. Pytanie, czy pozostawimy po sobie banał czy wysoką klasę? - obyśmy wybrali właściwie...

Paweł Sokołowski

Słowa

lekki skurcz żołądka mąci myśli
o słońcu
o cieniach
o zapachach pomieszanych
o podróży do Warszawy
o zakochanych starych ludziach
o uciekaniu przed rakiem
o podróży pospiesznej do Londynu i Paryża
czuję bliskość Boga
kiedy oddech płytki
jestem w mercedesie z Warszawy do Wałbrzycha
góry karmią duszę
nazwać trzeba drzewa

Chwila

miłość
wystarczy
że trwa chwilę
a chwila
jest wiecznością
prawdziwą
w morzu dni
jak opal

jak diament
kryształujący wieki
w morzu ziemi
który trwa wiecznie

Nasze prezentacje

Elżbieta Gargała

kiedy idziesz Panie
powiew dotyka włosy
cienie przesuwają się odcieniami po zboczach
kiedy słowa nie dosięgają myśli
kiedy samowolne i głupie
trzeba je zabić niesłyszaniem
szukanie słów
to jak szukanie kwiatów na łące
albo poziomek na progu lasu
jak szukanie drogi
podobnych zachwyków
oddechów
niepokojów i spokojów
smaków wody
dźwięków wieczoru
brzmień strun szykowanych do muzyki

dobranoc

jak kropla złota
zastygła
w morzu wyobraźni Boga
niezniszczalna

nie ma nic trwalszego
niż chwila
kiedy dwie dusze
kapią ku sobie
w jeden klejnot
chwila
przenikająca wszystkie światy
jak powietrze
na zawsze

Modraszek zwyczajny

błękit wyfruwa mu ze skrzydeł
biała obwódka
nie potrafi tego powstrzymać

błękit drży w powietrzu
błękitnieje
ściga się z promieniami
które go prześwietlają

błękit chce wrócić do nieba
ale nie może się zdecydować
na porzucenie motyla

a modraszek nie wie
czy chce być
motylem czy niebem

Czwarty

przytulić twarz do twojej twarzy
napisać ci list
napisać wiersz

zatonąć w twoich oczach
zapomnieć się
zatracić
ukryć się
i odnaleźć

usiąść z tobą
wieczorem
przy oknie
i zapatrzeć się na drogę
milczeć
razem
a powietrze będzie spokojne i ciepłe

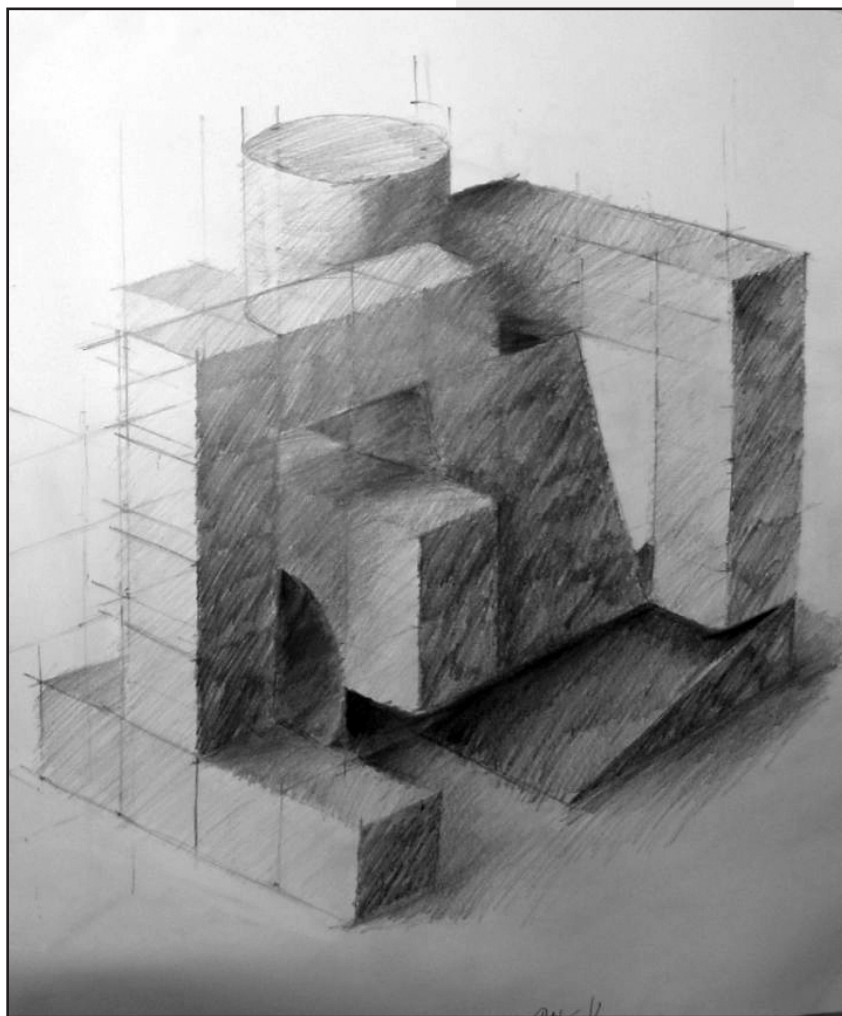
Stuchające brzmień wieczoru

Elżbiety Gargały nie trzeba przedstawiać Wałbrzyszanom, współautorka „Karety Dam” ma ugruntowaną pozycję wśród miejscowych poetów. Jej poezja opisuje świat w specyficzny sposób. Tu sprawy ważne nazywane są poprzez drobiazgi, detale współtworzące obszar przeżywanego namiętności, lekkości, radości i cierpienia. Jednak

w obliczu nieskończoności mają właściwą proporcję. Poziomka u progu lasu i przesuwające się cienie po zboczach stanowią tło dla niezbadanej tajemnicy życia, są również atrybutem jego nie-trwałości. Jedynie Bóg jawi się jako wielkość niepodważalna, bo nienazwana, nieokreślona. Jest równie nieodgadnioną, jak życie, tajemnicą. A człowiek w

tym świecie pełnym zagadek zawieszony pomiędzy marzeniem, a możliwością spełnienia, między miłością i jej brakiem staje się motylem modraszkiem i nie wie, czy chce być motylem, czy niebem. Może jedynie nasłuchiwać brzmień wieczoru. Wsłuchajmy się razem w tę melodię poezji Eli Gargały.

Krzysztof Kobielec



Radka, dziś dwudziestoletniego studenta Wydziału Elektroniki Politechniki Wrocławskiej, poznałem przed kilkoma laty. Był wtedy uczniem III LO w Wałbrzychu i wraz z Agatą, koleżanką klasową, zgłosili się do mojej pracowni na zajęcia plastyczne. Przez kilka miesięcy przychodzili na lekcje rysunku i szybko zaczęli czynić postępy w rysowaniu z natury. Niestety nasze kontakty wkrótce się urwały, bo po wakacjach zaczęli jeździć do Wrocławia na kurs

wręcz dodaje mu plastycznych walorów.

Pokazuję ten rysunek sprzed lat nie bez kozery, jako przykład jednej z wielu niewykorzystanych szans dzisiejszej młodzieży. Szans na życie twórcze, straconych z powodu bądź to niedostatecznych możliwości rozwoju talentu w ramach edukacji szkolnej, bądź zbyt małych zachęt środowiska do wyboru artystycznej drogi życiowej.

Otóż będąc przeświadczonym o zdolnościach

Nasze prezentacje

Radosław Łaganowski

przygotowawczy do egzaminów na architekturę, prowadzony przez Macieja Łopuszańskiego.

„Studium brył”, pochodzące z czasów jego nauki rysowania, jest rysunkiem zadaniowym. Choć wywoływanie estetycznych wzruszeń u widza nie było w tym przypadku pierwszoplanowym celem, to jednak sposób komponowania i odtwarzania na papierze form przestrzennych świadczy o estetycznej wrażliwości autora. W moim odczuciu taki rysunek, bądź co bądź martwej natury, może już być ozdobą wnętrza. To, że na tym etapie opracowania kompozycji widzimy jeszcze linie konstrukcyjne ujawniające warsztat twórczy, nie tylko nic nie ujmuje dziełu, ale

plastycznych Radka, oczekiwałem podjęcia przez niego studiów na ASP lub na Wydziale Architektury Politechniki Wrocławskiej. Zaskoczył mnie jednak wiadomością, że studiuje na Wydziale Elektroniki i Telekomunikacji. Życzyć wypada, aby i w tym wybranym przez siebie zawodzie w pełni się realizował. Ponieważ jednak dalej rysuje, to jako jego niegdyśjszy preceptor mam cichą nadzieję, iż - będąc dobrym inżynierem - rysunek i projektowanie będzie uprawiał nadal (jako hobby), zaś efekty tej amatorskiej twórczości też będą znaczące.

Paweł Jach

Nagrodzeni przez starostę

10 stycznia starosta wałbrzyski Augustyn Skrętkowicz wręczył doroczne nagrody za osiągnięcia w dziedzinie twórczości artystycznej, upowszechniania i ochrony kultury za 2007 rok. Uroczyste chwile pokazujemy w kolejności zgodnej z poniższą prezentacją laureatów.

Przyznanych zostało pięć nagród – trzy indywidualne i dwie zbiorowe.

W kategorii indywidualnej laureatami zostali:

Elżbieta Maria Kokowska - za całokształt w upowszechnianiu i promocji kultury. Jako redaktor naczelny WIK promowała problematykę kulturalną Wałbrzycha i regionu. Prezentowała niejednokrotnie sylwetki twórców, animatorów kultury i instytucji działających w regionie również m. in. w „Szczawińskich Opowieściach” i „Wiadomościach Boguszkowskich” (ich inicjatorka) czy podczas wieczorów twórczych.

Henryk Hnatiuk - znany jest głównie jako organizator Międzynarodowego Pleneru Artystycznego, który odbywa się od 1996 r. w ramach Polsko – Czeskich Dni Kultury Chrześcijańskiej adresowanych głównie do polskich i czeskich twórców.

Jan Jerzy Karmiński - organizator i reżyser ponad 100 koncertów w wykonaniu artystów niepełnosprawnych, założyciel Stowarzyszenia Motyl na Rzeczu Integracji i Aktywności Artystycznej Dzieci i Młodzieży Niepełnosprawnej, twórca dziecięcego zespołu wokalnego „Fasolki wszystkich smaków wujka Jerzego”, juror w wielu przeglądach teatralnych, filmowych i muzycznych.

W kategorii zbiorowej nagrodzono:

Polskie Towarzystwo Turystyczno – Krajoznawcze Oddział Ziemi Wałbrzyskiej - za całokształt działalności w upowszechnianiu i promocji kultury, ochronę zabytków i opiekę nad nimi.

Stowarzyszenie Polskich Artystów Muzyków Samodzielne Koło nr 62 w Wałbrzychu - za edukację kulturalną i nowatorskie rozwiązania organizacyjne. Stowarzyszenie od 2003 r. organizuje Letnie Warsztaty Muzyczne (smyczkowe) dla uczniów szkół muzycznych z Dolnego Śląska, które od 2007 r. zostały rozszerzone o warsztaty gitarowe.

eka, fot. M. Grochowicz

Spotkanie noworoczne

Tradycyjnie już, prezydent Piotr Kruczkowski zaprosił na początku stycznia na spotkanie noworoczne. Odbłyło się w Zamku Książ i uczestniczyli w nim przedstawiciele władz powiatowych, samorządów, parlamentarzyści, przedsiębiorcy, dziennikarze. Spotkanie było okazją do podsumowania ubiegłego roku w naszym mieście, zaprezentowania zamierzeń na ten rok oraz złożenia życzeń.

Muzyka łączy

Walbrzyscy i powiatowi radni udowodnili, że dla sztuki potrafią się wnieść ponad polityczne podziały. W różnych świątecznych okolicznościach m.in. na spotkaniu noworocznym w Zamku Książ występował chór, złożony z samorządowców wszystkich opcji zgodnie wykonujących kolędy i pastoralki przy akompaniamencie gitary i instrumentów klawiszowych, na których grali również radni.

Granty dla naukowców

Po raz pierwszy samorząd Wałbrzycha przyznał pracownikom naukowym wałbrzyskich uczelni granty po 4 tys. zł każdy. Otrzymali je z rąk prezydenta miasta: mgr Sylwia Bielawska za pracę doktorską pt. „Kultura książki w powojennym Wałbrzychu” i doc. dr Zaneta Kaczmarek za projekt „Młodzież akademicka w przestrzeni publicznej Wałbrzycha” - obie z PWSZ oraz dr inż. Dariusz Detyna z PWr za projekt „Maksimum entropii jako teoretyczne kryterium statystycznego opisu separacji materii”. O przyznanie grantów ubiegały się uczelnie, a nagrody mogły otrzymać osoby zameldowane na stałe w powiecie wałbrzyskim.

Wałbrzyszanka w elicie

Artystka rzeźbiarka Maria Bor znalazła się w prestiżowym wydawnictwie „Who is Who International Art 2008” wydanym w Lozannie (www.whoswhoart.com) To szwajcarskie wydawnictwo zawiera biografie 112 najbardziej znanych współczesnych artystów z pięciu kontynentów. Jednocześnie Maria BOR została członkiem Art Club International z siedzibą w Genewie.

Księżna na Zamkowej

Przed siedzibą Wałbrzyskiej Wyższej Szkoły Zawodowej przy ul. Zamkowej stało popiersie księżnej Daisy von Pless, ostatniej właścicielki Zamku Książ. Z inicjatywą jej upamiętnienia wystąpili studenci Wydziału Pedagogiki, pragnąc w ten sposób podkreślić zasługi księżnej w dziedzinie dobroczynności,



ści, w setną rocznicę jej działalności. Związek uczelni z postacią księżnej wynika również z faktu, że ostatnie lata życia spędziła w willi, znajdującej się na terenie należącym do szkoły. Odsłonięcia pomnika dokonali: rektor WWSZ Czesław Dutka i prezydent Wałbrzycha Piotr Kruczkowski. Uroczystości towarzyszyła wystawa zdjęć Księżnej Daisy oraz koncert.

Będzie festiwal reżyserii

Walbrzyskich kinomanów z pewnością zainteresuje inicjatywa władz Świdnicy. Na początku maja zostanie tam zorganizowany I Ogólnopolski Festiwal Reżyserii Filmowej. Imprezie patronuje ceniony polski reżyser Wiesław Saniewski, twórca m.in. słynnego „Bezmiaru sprawiedliwości”. W jury zasiądą też Filip Bajon, Janusz Zaorski i Beata Tyszkiewicz. Planowany termin imprezy to: 6 - 10 maja.

Kolędowanie w Muzeum

Na początku stycznia wałbrzyskie Muzeum zaprosiło na wieczór kolęd w wykonaniu chóru „Cantus” pod kierownictwem Zuzanny Jarmułowskiej – Tyszer. To szczególne spotkanie wzbogacili wałbrzyscy aktorzy: Adam Wolańczyk – recytacją i Jerzy Gronowski - solowym śpiewem.

Zagrała Orkiestra

Tegoroczny XVI finał Wielkiej Orkiestry Świątecznej Pomocy, czyli od dwóch lat – „Wałbrzych dla WOŚP” (główny organizator – WOK), przyniósł rekordowe kwoty. Tylko przeliczona zbiórka wolontariuszy przyniosła ok. 66 tys. zł. Ostateczna kwota będzie znana nieco później. Była licytacja m.in.: złotego serduszka, wycieczki do Brukseli, kolacji z eurodeputowanym, piłki z autografem premiera, rzeźby, książki, gadżetów WOŚP. Przedmioty, które nie zostały zlicytowane miały być wystawione na allegro.pl Była też świetna zabawa przy znanych zespołach, możliwość uczestniczenia w pokazie ratownictwa i jazdy sportowym autem po hałdach.



Równie atrakcyjne dla szczerze wypełniających wałbrzyski Rynek ludzi było uwieńczenie grania – Świątełko do Nieba, czyli pokaz tańca ognia i fajerwerki.

Nie zdążyli z dowodami

Około ośmiu tysięcy wałbrzyszan nie zdążyło ze złożeniem wniosków o wydanie nowego dowodu osobistego. W ostatnich dniach 2007 roku przed urzędem tworzyły się gigantyczne kolejki. Mimo wydłużonych godzin pracy i obsługi klienta także w soboty, wielu mieszkańców pozostało bez nowego dokumentu. Mają na to czas do końca marca, ale 1 stycznia 2008 roku przestało obowiązywać rozporządzenie prezydenta miasta, dotyczące wydłużonych godzin pracy. Urząd jest czynny w dni powszednie do 15.30, tylko we wtorek do 18-tej. W soboty jest zamknięty.

Odwiedziny „Świata na tak”

WWałbrzychu gościła Joanna Fabisiak, prezes Fundacji „Świat na tak”. Spotkała się z władzami miasta, dyrektorami szkół oraz opiekunami i liderami Klubów Ośmiu – Młodzieżowego Wolontariatu. Joanna Fabisiak wręczyła Iwonie Rychlik z Wydziału Edukacji UM statuetkę „Ambasador dobra” za działalność społeczną oraz tworzenie i opiekę nad Klubami Ośmiu. Rozmawiano też o możliwości zorganizowania w Wałbrzychu finału konkursu „Ośmiu Wspaniałych”, co spotkało się z życzliwą akceptacją szefowej fundacji. Proponowany termin spotkania, to 2010 rok.

Amnesty International w Wałbrzychu

Grupa uczniów II LO w Wałbrzychu włączyła się w działalność międzynarodowej organizacji Amnesty International. Inicjatorką rozpoczęcia współpracy z AI jest uczennica II klasy, Kamila Szostak. Grupa ma poparcie dyrektora szkoły oraz opiekunkę w osobie nauczycielki historii, Urszuli Cybulskiej. Zdaniem Kamili jest to organizacja niezwykle potrzebna, bo uświadamia ludziom ich niezwywalne prawa. - *Każdy człowiek ma prawo do wolności osobistej, wolności wiarzeń i poglądów politycznych, a w obecnym świecie te prawa są bardzo często łamane. Dlatego widzę konieczność występowania w obronie tych przywilejów. Im więcej zwolenników zyska ta organizacja, tym skuteczniejsza będzie obrona pokrzywdzonych* – mówi Kamila. Każ-



dy, kto jest zainteresowany przystąpieniem do AI, może pisać do Kamili na adres mailowy: madammila71@o2.pl. Informacji można też szukać na stronie www.amnesty.org.pl.



Franciszek Maluśczak



Zbigniew Paluszak

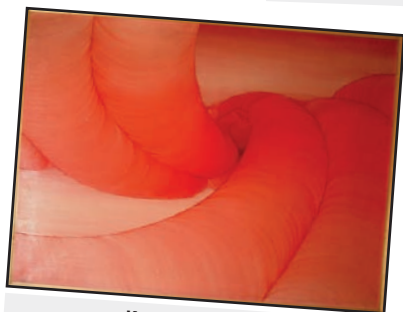
Współczesne polskie malarstwo i grafika w zbiorach Muzeum



Jan Tarasin



Władysław Górnik



Konrad Jarodyki

dok. ze str. 17

W ostatnim czasie Muzeum w Wałbrzychu wzbogaciło się o kolekcję exlibrisów, niezwykłego już znakomitego artysty, jakim był niewątpliwie Henryk Grajek. Prace tego grafika są przykładem jakości jakich możemy oczekiwać w szerszej prezentacji – być może monograficznej – na planowanej w przyszłości wystawie.

Ta swoista mini-prezentacja Twórców jest jedynie sygnałem tego, czego możemy się spodziewać i jakie obszary świata Sztuki współczesnej - w malarstwie, grafice i rysunku - możemy „odwiedzić”, decydując się na wizytę w muzealnej galerii. Przywołane nazwiska gwarantują, że doświadczymy emocji nie mniejszych od tych, które nas ogarniają gdy przemierzamy sale wystawiennicze Warszawy, Krakowa, Łodzi czy Gdańska.

Zainteresowani zapewne poczują niedosyt, iż nie dane im będzie obejrzeć w całości tej - gromadzonej przez lata - kolekcji. Miejmy jednak nadzieję, że w przyszłości będzie ona prezentowana w zwartym zespole i zostanie wzbogacona o nowe, zawsze wyjątkowe okazy.

Warto więc zdecydować się w tym roku na wizytę w wałbrzyskim Muzeum, w którym - z okazji „okrągłego” jubileuszu - prezentowane będą zbiory dawniejsze i nabytki polskiej sztuki współczesnej z ostatnich lat.

fort. M. Stadnicki



Starosta A. Skrętkowicz (pierwszy z prawej) w obecności radnych powiatowych wręczył doroczne nagrody w dziedzinie kultury. Laureaci na zdjęciu obok.



Na noworocznym spotkaniu w Zamku Książ wśród gości prezydenta P. Kruczkowskiego (pierwszy z prawej) byli: ks biskup I. Dec, ks infułat J. Strugarek, starosta A. Skrętkowicz.



Śpiewał też chór radnych wałbrzyskich i powiatowych.



Wielka Orkiestra Świątecznej Pomocy grała w Wałbrzychu z wielkim powodzeniem.